

KURZANLEITUNG

Treiber- und Softwareinstallation von TT-budget® und TT-connect® Produkte

Diese Kurzanleitung beschreibt, wie man die Treiber und Software für TT-budget® und TT-connect® Produkte auf dem Computer installiert.



Wir arbeiten kontinuierlich an der Verbesserung von Treiber und Software unserer Produkte. Bitte verwenden Sie die aktuellsten BDA-Treiber und die aktuellste Software von unserer Webseite. Bitte beachten Sie auch die entsprechenden Versionshinweise für die entsprechenden Treiber- und Softwareversionen.

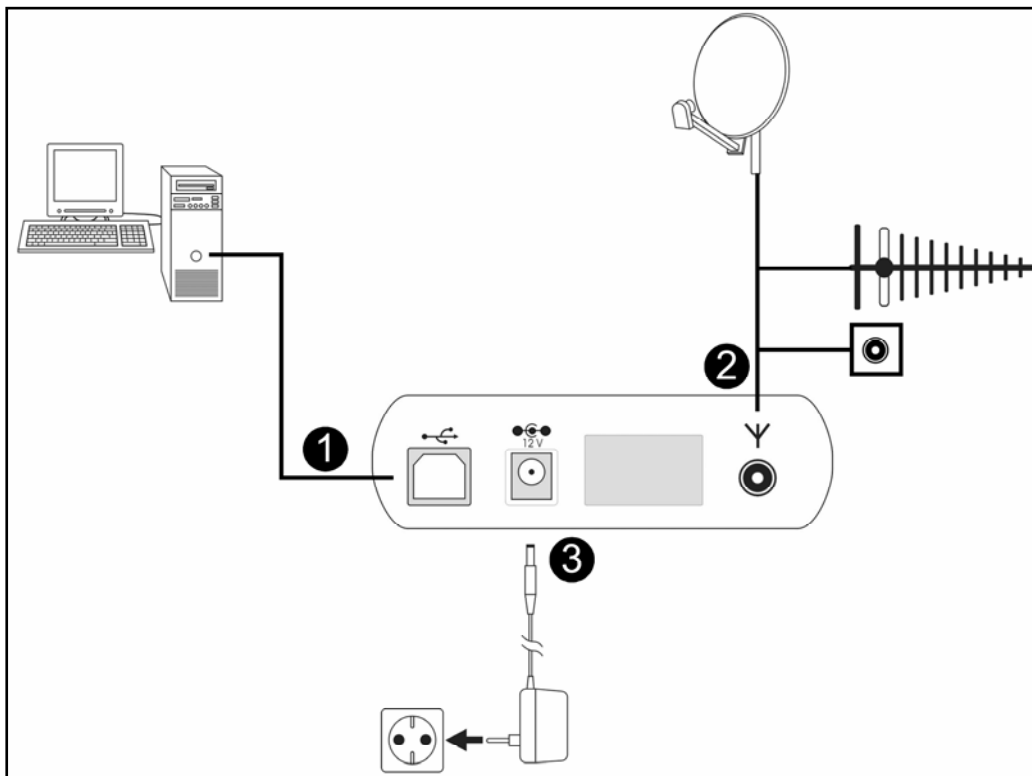
http://www.technotrend.de/2692/Tools_Downloads.html

Anschluss des Gerätes

TT-connect® Produkte

Anschluss-Schema (Bsp: TT-connect® S2-3650 CI)

1. USB 2.0 Verbindung zum PC oder Notebook
2. Buchse für Satelliten-Antenne, Kabelanschluss oder Haus- oder Zimmerantenne*
3. Netzanschluss



* abhängig vom erworbenen Produkt

Hardware anschließen



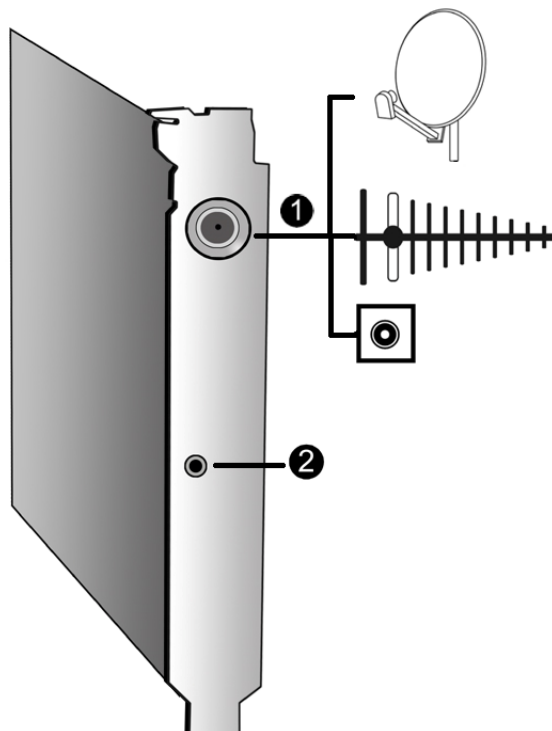
ACHTUNG: Stecken Sie das Steckernetzteil der USB-Box erst ganz am Schluss, wenn alle anderen Anschlüsse hergestellt sind, in die Netzsteckdose.

1. Schließen die USB-Box mittels der beige packten Kabel an den PC an.
2. Verbinden Sie die Antennenbuchse des USB-Gerätes mit Ihrer Antennenanlage. Um die Antenne anzuschließen, wird ein entsprechendes Kabel benötigt. Bitte beachten Sie, dass die Qualität des Kabels wesentlich zur Empfangsleistung beiträgt.
3. Stecken Sie das Steckernetzteil der USB-Box in die Netzsteckdose.

TT-budget® Produkte

Anschluss-Schema (TT-budget S2-3200, TT-budget S-1500, TT-budget C-1500, TT-budget C-1501, TT-budget T-1500)

1. Buchse für Satelliten-Antenne, Kabelanschluss oder Haus- oder Zimmerantenne*
2. Anschluss IR-Empfänger



* abhängig vom erworbenen Produkt

Hardware anschließen



ACHTUNG: Achten Sie darauf, dass alle Geräte ausgeschaltet sind, bevor Sie die PCI-Einsteckkarte anschließen.

1. Wenn Sie eine PCI- Einsteckkarte erworben haben schalten Sie den Rechner aus, ziehen Sie den Netzstecker, stecken Sie die PCI-Karte auf einen freien PCI-Steckplatz und schrauben Sie diese ordentlich fest.
2. Verbinden Sie die Antennenbuchse der PCI –Karte mit Ihrer Antennenanlage. Um die Antenne anzuschließen, wird ein entsprechendes Kabel benötigt. Bitte beachten Sie,

dass die Qualität des Kabels wesentlich zur Empfangsleistung beiträgt. Stecken Sie das Netzkabel des Rechners wieder in den PC und schalten Sie den Rechner ein.

Vorbereitung des Betriebssystems für die Installation

1) Installation von Servicepacks und aktuelle Treiberupdates

Bitte überprüfen Sie, ob alle aktuellen Servicepacks und Updates Ihres Betriebssystems installiert sind. Bittekontrollieren Sie auch, ob die aktuellen und zu Ihrem Betriebssystem passenden Gerätetreiber von Grafik- und Soundkarte installiert sind. (insbesondere bei x64 Betriebssystemen)

2) Deinstallation vorhandener Software

Sollten Sie für Ihr TechnoTrend Produkt bereits das TT-Media Center einer älteren Version installiert haben, müssen Sie diese zunächst entfernen.

Windows XP/ WinMCE 2005

- Öffnen Sie über „Start“ -> „Einstellungen“ -> „Systemsteuerung“ das Modul „Software“. Wählen Sie den Eintrag „TT-Media Center“ und klicken Sie auf „Ändern und Entfernen“. Anschließend wird die Deinstallationsroutine gestartet.
- Wählen Sie die entsprechende Installationsroutine aus. Es wird empfohlen die Routine „Vollständig. Für alle Benutzer“ zu verwenden.

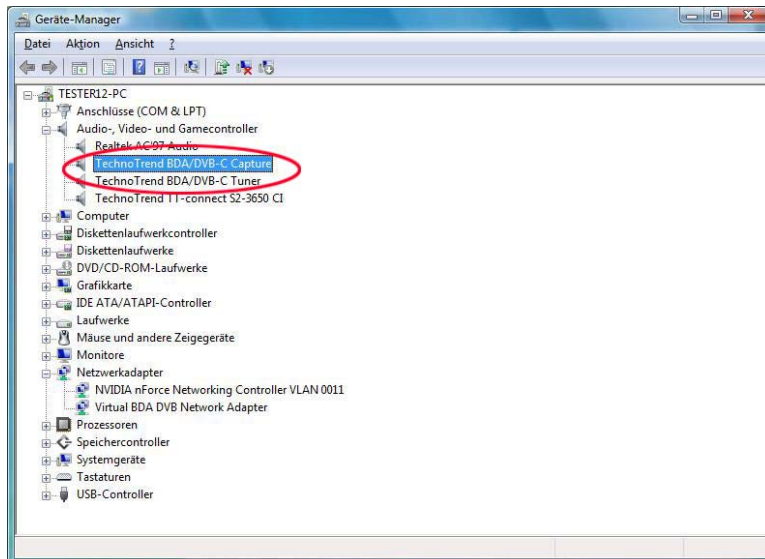
Windows Vista

- Öffnen Sie über „Start“ -> „Einstellungen“ -> „Systemsteuerung“ das Modul „Programme und Funktionen“. Wählen Sie den Eintrag „TT-Media Center“ und klicken Sie auf „Ändern und Entfernen“. Anschließend wird die Deinstallationsroutine gestartet.
- Wählen Sie die entsprechende Installationsroutine aus. Es wird empfohlen die Routine „Vollständig. Für alle Benutzer“ zu verwenden.

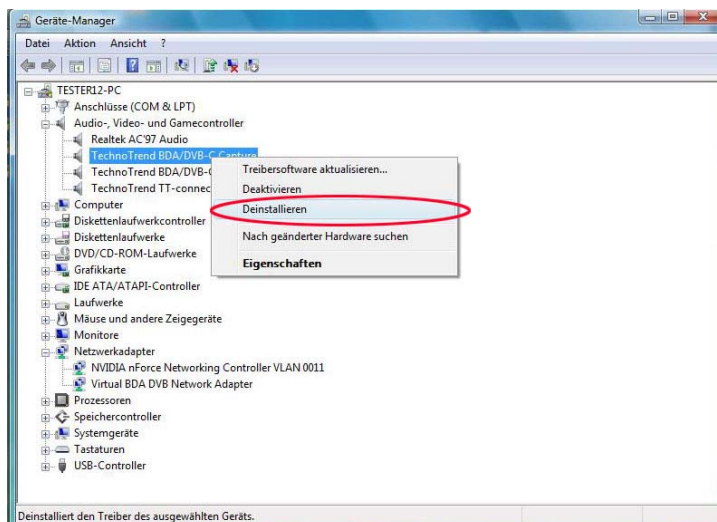
3) Deinstallation vorhandener Treiber

Sollten Sie für Ihr TechnoTrend Produkt bereits Gerätetreiber einer älteren Version installiert haben, müssen Sie diese zunächst entfernen.

- Öffnen Sie hierzu den Geräte-Manager (Rechtsklick auf „Arbeitsplatz“ -> Verwalten -> Geräte-Manager).
- Öffnen Sie die Kategorie „Audio-, Video- und Gamecontroller“.
- Handelt es sich bei dem installierten Treiber um einen BDA-budget-Treiber der Version 4, finden Sie hier zwei getrennte Einträge für „TechnoTrend BDA/DVB-S Capture“ und „TechnoTrend BDA/DVB-S Tuner“.



- Markieren Sie in diesem Fall den „Capture“ Eintrag und wählen Sie „Deinstallieren“ aus dem Rechtsklick-Kontextmenü. Im Anschluss werden Sie unter Umständen aufgefordert, Ihren PC neu zu starten.



- Bei BDA-budget Treibern der Version 5 und BDA-connect Treibern ist eine Deinstallation nicht nötig. Sie können im Kontextmenü den Eintrag „Treiber aktualisieren...“ wählen und, wie in den folgenden Abschnitten beschrieben, den aktuellen Treiber installieren.

Installation TT-budget® / TT-connect® BDA-Treiber

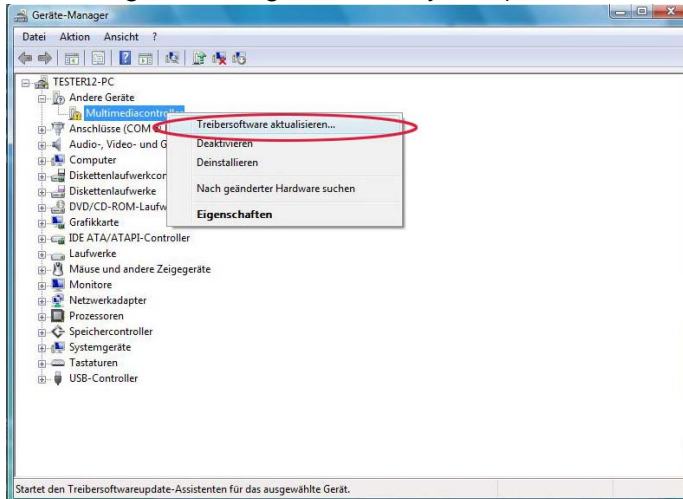


Bitte achten Sie darauf, die aktuellen BDA-Treiber von der Webseite zu verwenden. Bitte beachten Sie auch die entsprechenden Versionshinweise.

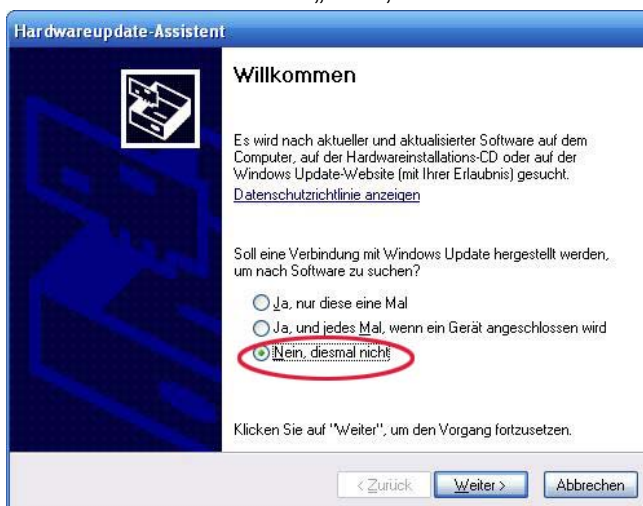
Die BDA-Treiber ermöglichen nicht nur die Nutzung der TT-Media Center Applikation sondern auch die Verwendung anderer Applikation von Drittanbietern, wie DVBViewer, MediaPortal, ProgDVB etc. Bitte informieren Sie sich über die Produktunterstützung bei dem entsprechenden Softwareanbieter. Zur Verwendung des Produktes zusammen mit dem Microsoft Media Center, stellt TechnoTrend eine kostenlose Softwarelösung zur Verfügung – „TT-MCE-Tools“. Diese finden Sie ebenfalls in unserem Downloadbereich auf unserer Webseite.

Windows XP/ WinMCE 2005

Ist für Ihr TechnoTrend Produkt noch kein Treiber installiert, so erkennt Windows dies beim Start automatisch und führt es im Geräte-Manager in der Kategorie „Andere Geräte“ (erkennbar am gelben Fragezeichen-Symbol).



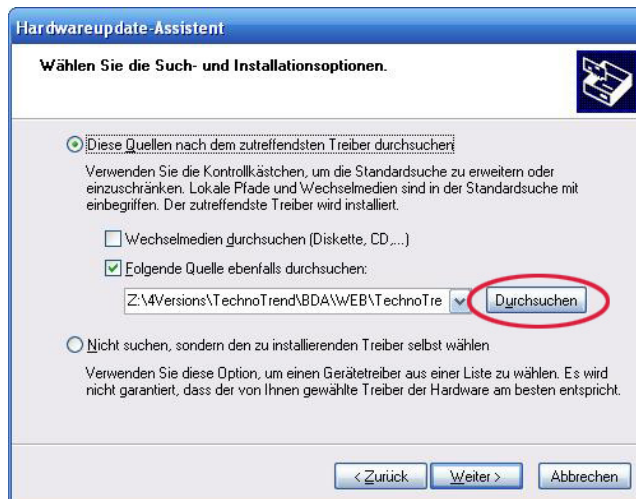
- Markieren Sie den entsprechenden Eintrag und wählen Sie „Treiber aktualisieren...“ aus dem Rechtsklick-Kontextmenü. Daraufhin öffnet sich der Hardwareupdate-Assistent. Wählen Sie „Nein, diesmal nicht“ und klicken Sie auf „Weiter“



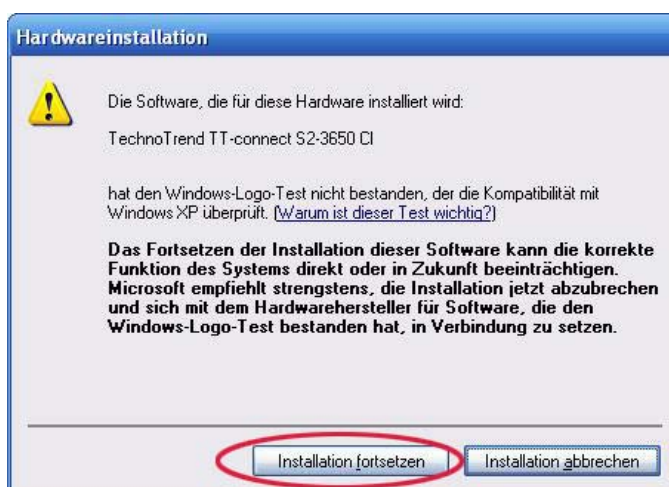
- Wählen Sie die Option „Software von einer Liste oder bestimmten Quelle installieren“.



- Wählen Sie die Option „Diese Quellen nach dem zutreffendsten Treiber durchsuchen“ und markieren Sie das Kästchen „Folgende Quellen ebenfalls durchsuchen“.



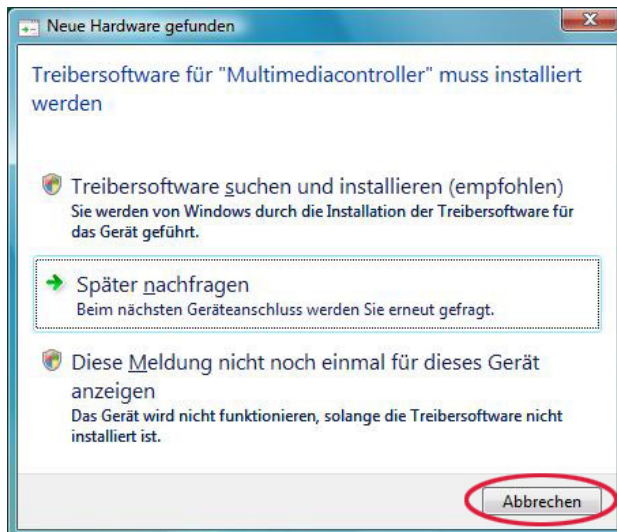
- Klicken Sie auf die Schaltfläche „Durchsuchen“ und wählen Sie das Verzeichnis aus, in dem Sie den aktuellen Gerätetreiber gespeichert haben. Bei der Installation von der CD befinden sich die Treiber im Hauptverzeichnis der CD.
- Klicken Sie auf „Weiter“, um Windows nach dem aktuellen Treiber suchen zu lassen.
- Unter Umständen erhalten Sie den Hinweis, dass der Treiber nicht von Microsoft zertifiziert wurde. Sie können die Installation trotzdem fortsetzen.



- Im Anschluss an die Installation des Gerätetreibers fordert Windows Sie auf, den PC neu zu starten.

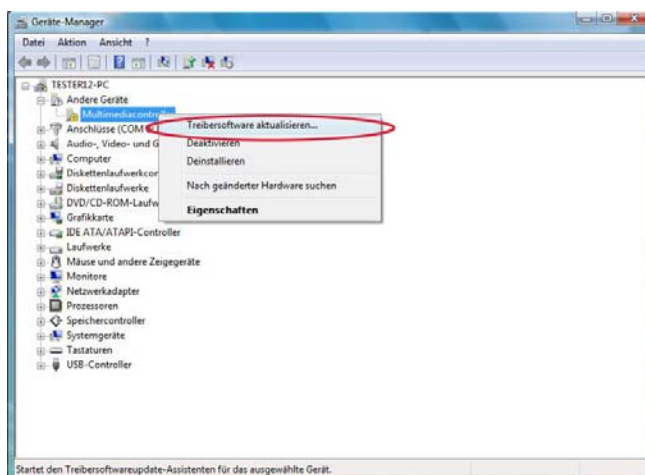
Windows Vista

Ist für Ihr TechnoTrend Produkt noch kein Treiber installiert, so erkennt Windows dies beim Start oder Anschließen automatisch. Nach einigen Sekunden erscheint das Installationsfenster von Windows. Klicken Sie auf „Abbrechen“ oder „Später nachfragen“

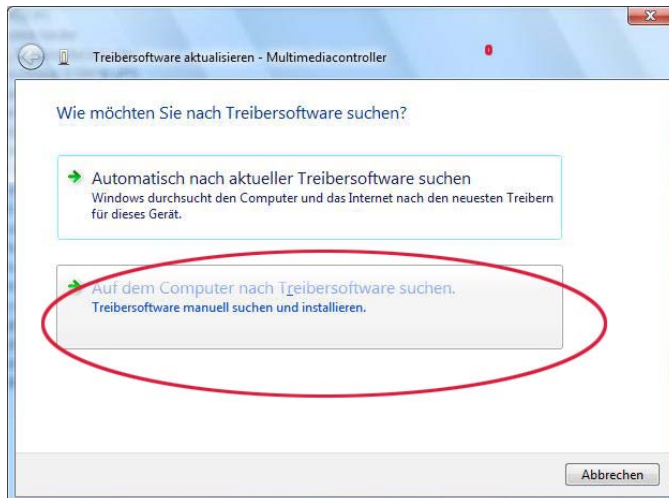


Im Geräte-Manager wird das Gerät in der Kategorie „Andere Geräte“ (erkennbar am Fragezeichen-Symbol) geführt.

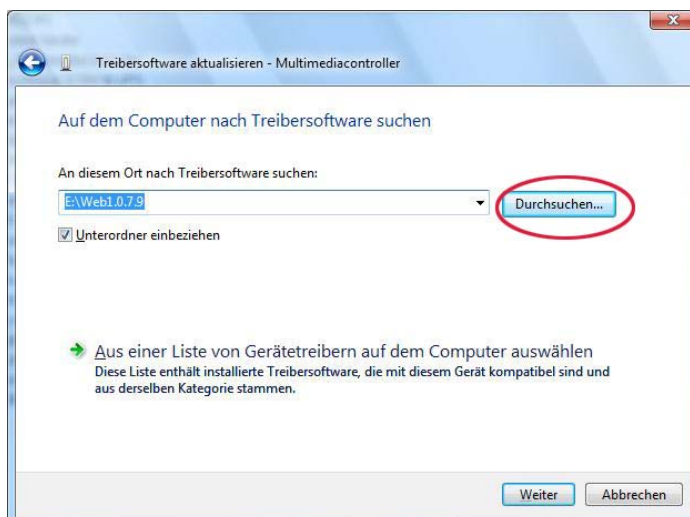
- Markieren Sie den entsprechenden Eintrag und wählen Sie „Treiber aktualisieren...“ aus dem Rechtsklick-Kontextmenü. Daraufhin öffnet sich der Hardwareupdate-Assistent.



- Wählen Sie die Option „Auf dem Computer nach Treibersoftware suchen“.



- Klicken Sie auf die Schaltfläche „Durchsuchen“ und wählen Sie das Verzeichnis aus, in dem Sie den aktuellen Gerätetreiber gespeichert haben. Bei der Installation von der CD befinden sich die Treiber im Hauptverzeichnis der CD.



- Klicken Sie auf „Weiter“, um Windows nach dem aktuellen Treiber suchen zu lassen.
- Unter Umständen erhalten Sie den Hinweis, dass der Treiber nicht von Microsoft zertifiziert wurde. Sie können die Installation trotzdem fortsetzen.



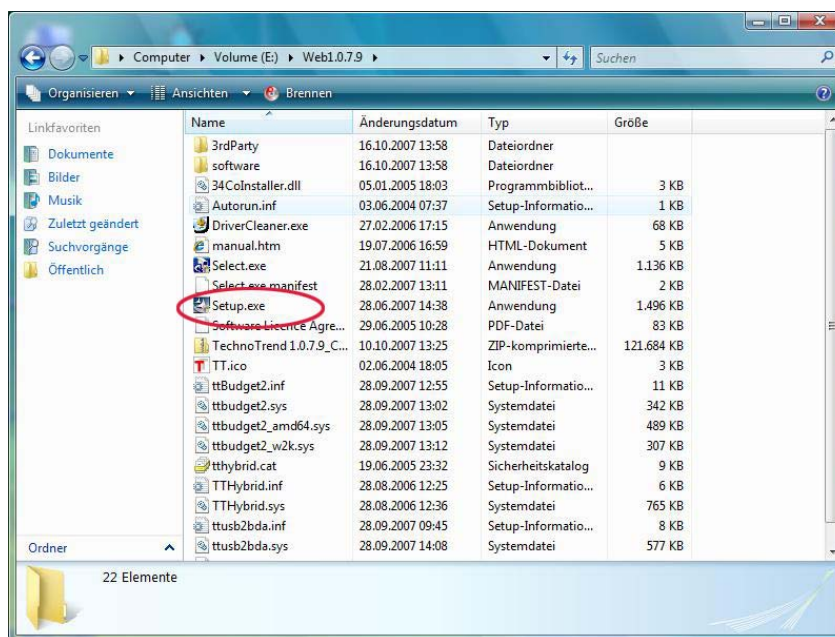
- Im Anschluss an die Installation des Gerätetreibers fordert Windows Sie auf, den PC neu zu starten.

Installation der TV-Software TT-Media Center



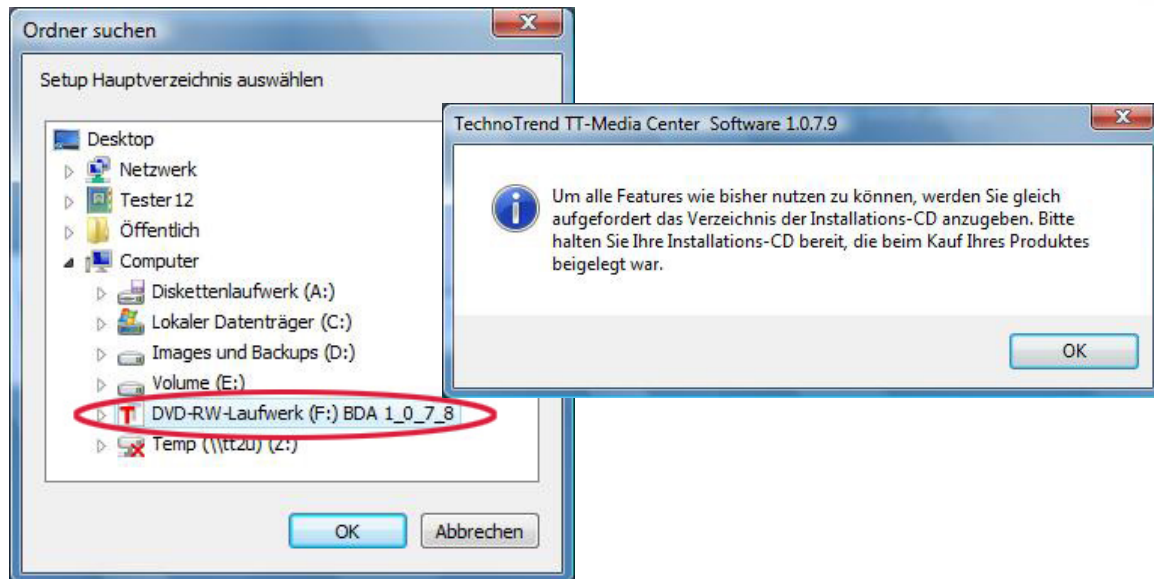
Wir empfehlen die Verwendung von aktuellen Softwareversionen des TT-Media Centers aus dem Downloadbereich unserer Webseite. Bitte beachten Sie auch die entsprechenden Versionshinweise.

- Legen Sie zunächst die beige packte Original CD in das CD-Laufwerk ein.
- Wenn Sie sich die aktuellste Software von unserer Downloadseite geladen haben, entpacken Sie diese in einem von Ihnen festgelegten Verzeichnis.
- Führen Sie die setup.exe aus dem Hauptverzeichnis Ihrer Installations-CD oder Ihrer entpackten Softwareversion aus. Das Setup wird automatisch gestartet. Wenn die Installation der Software zum ersten Mal erfolgt, kann es passieren, dass nach Installation eines Softwarepakets (MFC 8.0 Runtime) der Rechner neu gestartet werden muss. Bitte starten Sie in diesem Fall nach Hochfahren des PCs die setup.exe erneut an.



Vollständige Installation (Ohne Datendienste)

- Folgen Sie den Installationsanweisungen und wählen Sie „Vollständige Installation“ aus. Um den Installationspfad zu ändern, müssen Sie die „Benutzerdefinierte Installation“ wählen.
- Wenn Sie eine aktuelle Softwareversion aus dem Internet geladen haben und installieren, werden Sie aufgefordert die Original CD einzulegen, um die darauf befindlichen Decoder zu installieren. Bitte wählen Sie das Laufwerk aus, in dem sich die CD befindet.



Decoder

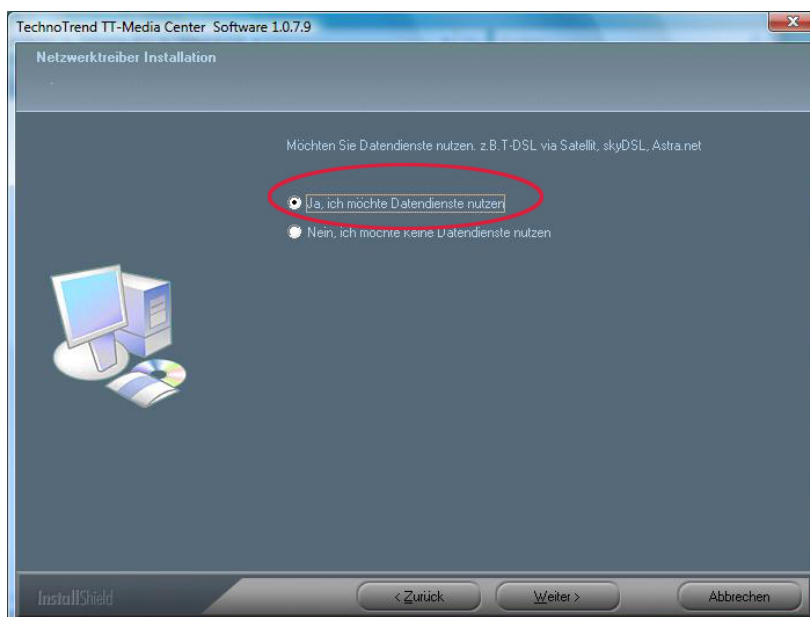


Das Webupdate enthält aus lizenzrechtlichen Gründen keine Decoder. Diese werden von der mitgelieferten Original-CD installiert, wenn Sie bei der Installation des Webupdates aufgefordert werden die Original-CD einzulegen.

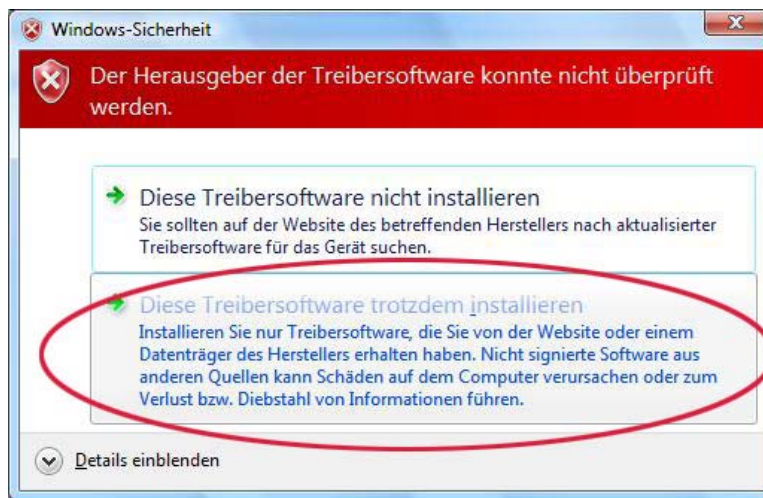
- Nach Fertigstellung der Installation befindet sich eine Verknüpfung „TT Media Center“ auf Ihren Desktop. Aus dem Startmenü -> Programme ->TechnoTrend können Sie ebenfalls die Applikation starten. Hier finden Sie auch das Handbuch für das TT-Media Center

Benutzerdefinierte Installation (mit Datendiensten)

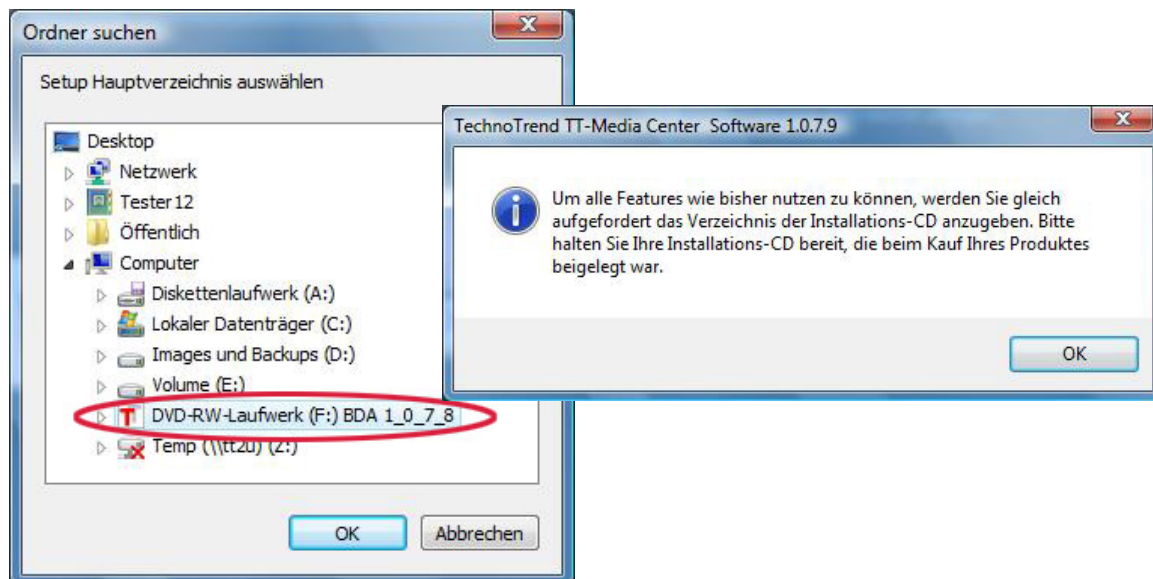
- Folgen Sie den Installationsanweisungen und wählen Sie „Vollständige Installation“ um die Datenapplikation und den Netzwerktreiber zu installieren, klicken Sie auf „weiter“
- Wenn Sie die Datendienste nutzen möchten, wählen Sie „Ja, ich möchte Datendienste nutzen“ und klicken Sie auf „weiter“. Die Installation von Applikation und Netzwerktreiber starten anschließend automatisch.



- Unter Umständen erhalten Sie den Hinweis, dass der Treiber nicht von Microsoft zertifiziert wurde. Sie können die Installation trotzdem fortsetzen.



- Wenn Sie eine aktuelle Softwareversion aus dem Internet geladen haben und installieren, werden Sie aufgefordert die Original CD einzulegen, um die darauf befindlichen Decoder zu installieren. Bitte wählen Sie das Laufwerk aus, in dem sich die CD befindet.



Decoder



Das Webupdate enthält aus lizenzrechtlichen Gründen keine Decoder. Diese werden von der mitgelieferten Original-CD installiert, wenn Sie bei der Installation des Webupdates aufgefordert werden die Original-CD einzulegen.

- Nach Fertigstellung der Installation befinden sich 2 Verknüpfungen „TT Media Center“ und „BDA-Data“ auf Ihrem Desktop. Aus dem Startmenü -> Programme -> TechnoTrend können Sie ebenfalls die Applikationen starten. Hier finden Sie auch das Handbuch für das TT-Media Center.

Start der Applikation

- Starten Sie das TT-Media Center und wählen Sie Ihr Gerät aus dem Geräteauswahldialog aus:



- Für weitere Hinweise zur Applikation verwenden Sie bitte das Handbuch des TT-Media Centers.

Technischer Support

Bitte wenden Sie sich bei technischen Fragen an:

support@techartrend.de

oder telefonisch an:

0180 / 500 37 34* (Mo – Fr. 9 – 18 Uhr)

* 14 Ct./Min aus dem Festnetz der Deutschen Telekom

Technische Änderungen und Irrtümer vorbehalten!