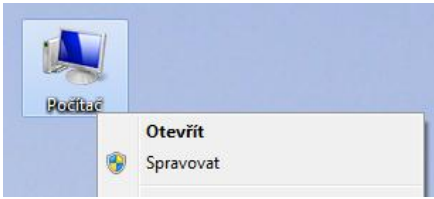
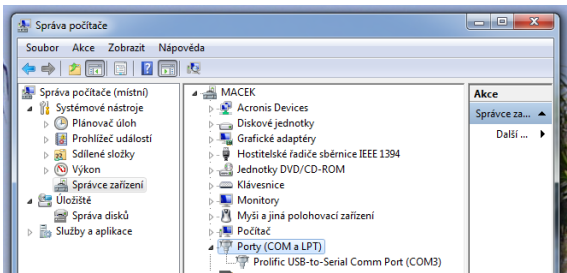


OPRAVA AZBOXU

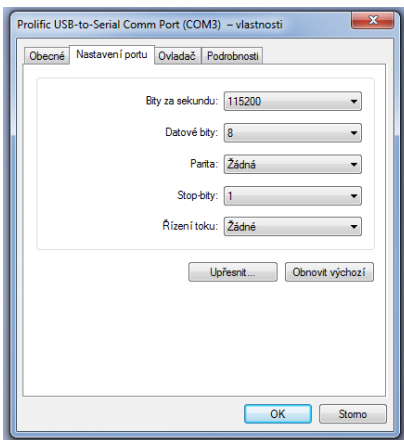
- toto je hrubý a zkrácený překlad návodu "EN - How to recover a booting blocked Azbox - v1.3.pdf", který je součástí balíku "RecoverAzbox.zip" dostupného např. na <http://www.uloz.to/10753447/recoverazbox-zip>



Pravým tlačítkem na počítač /tento počítač/ a vybrat **Spravovat**



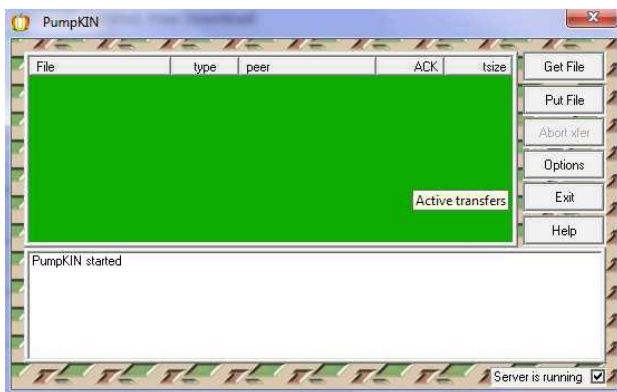
Klikni na Správce zařízení a tam vyber Porty (COM a LPT) a pokud máš převodník připojený do USB a nainstalovaný ovladač, měl bys vidět "Prolific USB-to-Serial Comm Port (COM x)" - tam dvojklik



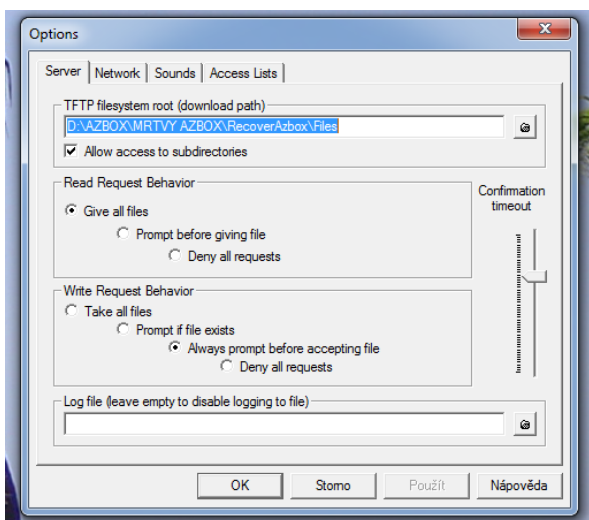
Vybereš ouško nastavení portu a nastavíš hodnotu Bity za sekundu na **115200**, potvrdíš OK. Zapišeš si číslo portu, jak ti to systém přidělil. To budeš potřebovat při spuštění terminálu v putty. (na obr je COM3, já mám např. COM18)



Z rozbaleného adresáře RecoverAzbox - Tools - pumpkin nainstaluj pumpkin a při jeho spuštění ho povolíš ve firewallu.



Stiskni Options



a tady nastav cestu k rozbalenému adresáři RecoveryAzbox/Files podle toho, kde to máš a pod tím vyber volbu "Give all files"



System and Security
 Review your computer's status
 Back up your computer
 Find and fix problems



Windows Firewall
 Check firewall status | Allow a program through Windows Firewall

firewall zkusíš vypnout až když nebude fungovat komunikace

Customize settings for each type of network

You can modify the firewall settings for each type of network location that you use.

[What are network locations?](#)

Home or work (private) network location settings

- Turn on Windows Firewall
 - Block all incoming connections, including those in the list of allowed programs
 - Notify me when Windows Firewall blocks a new program

- Turn off Windows Firewall (not recommended)

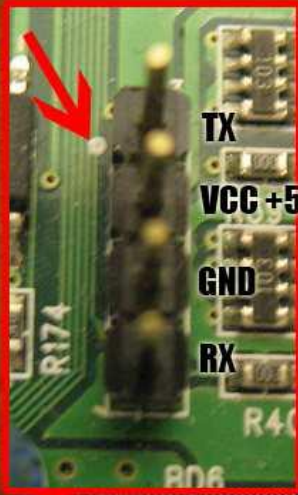
Public network location settings

- Turn on Windows Firewall
 - Block all incoming connections, including those in the list of allowed programs
 - Notify me when Windows Firewall blocks a new program

- Turn off Windows Firewall (not recommended)

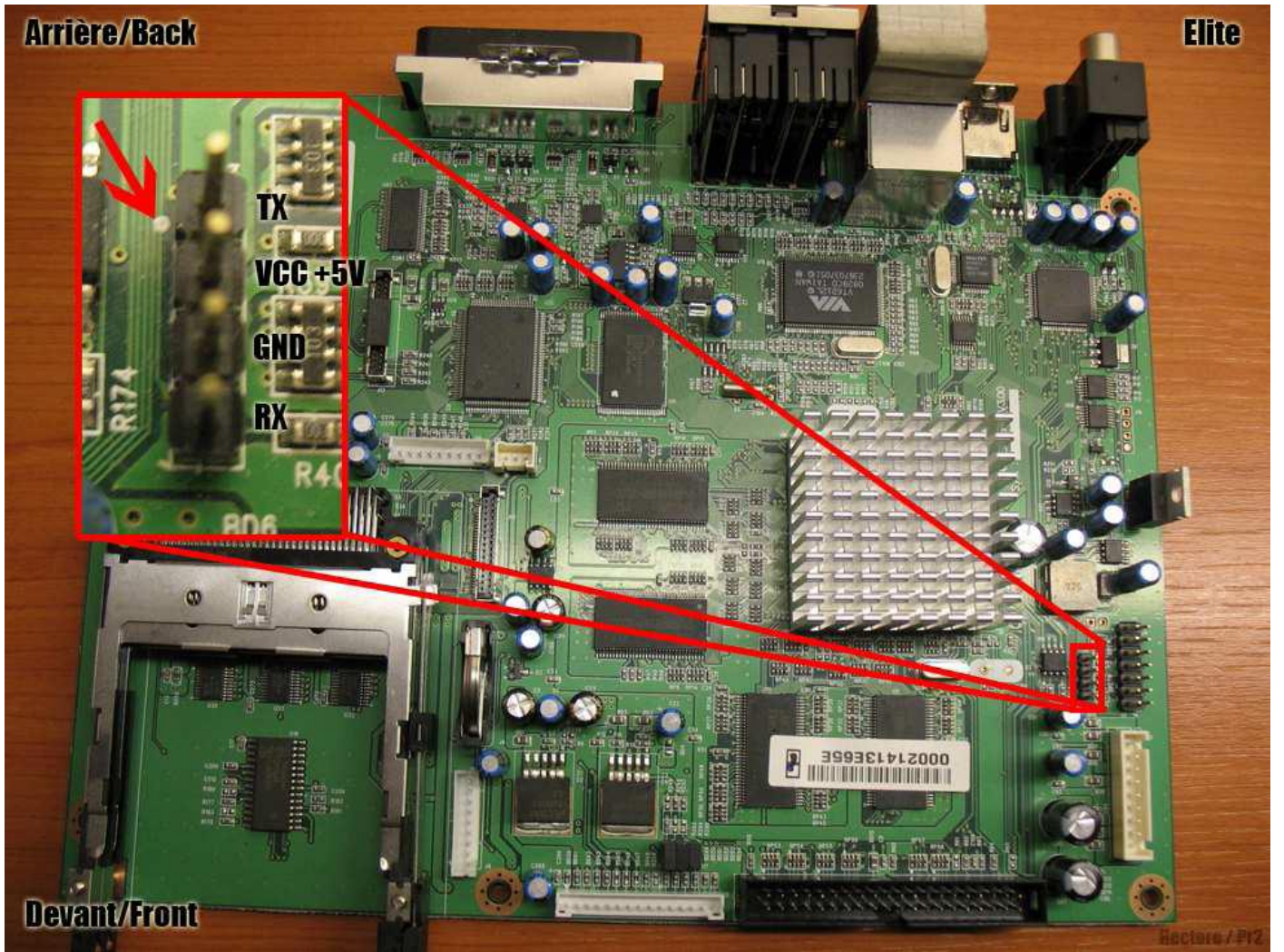
Arrière/Back

Elite



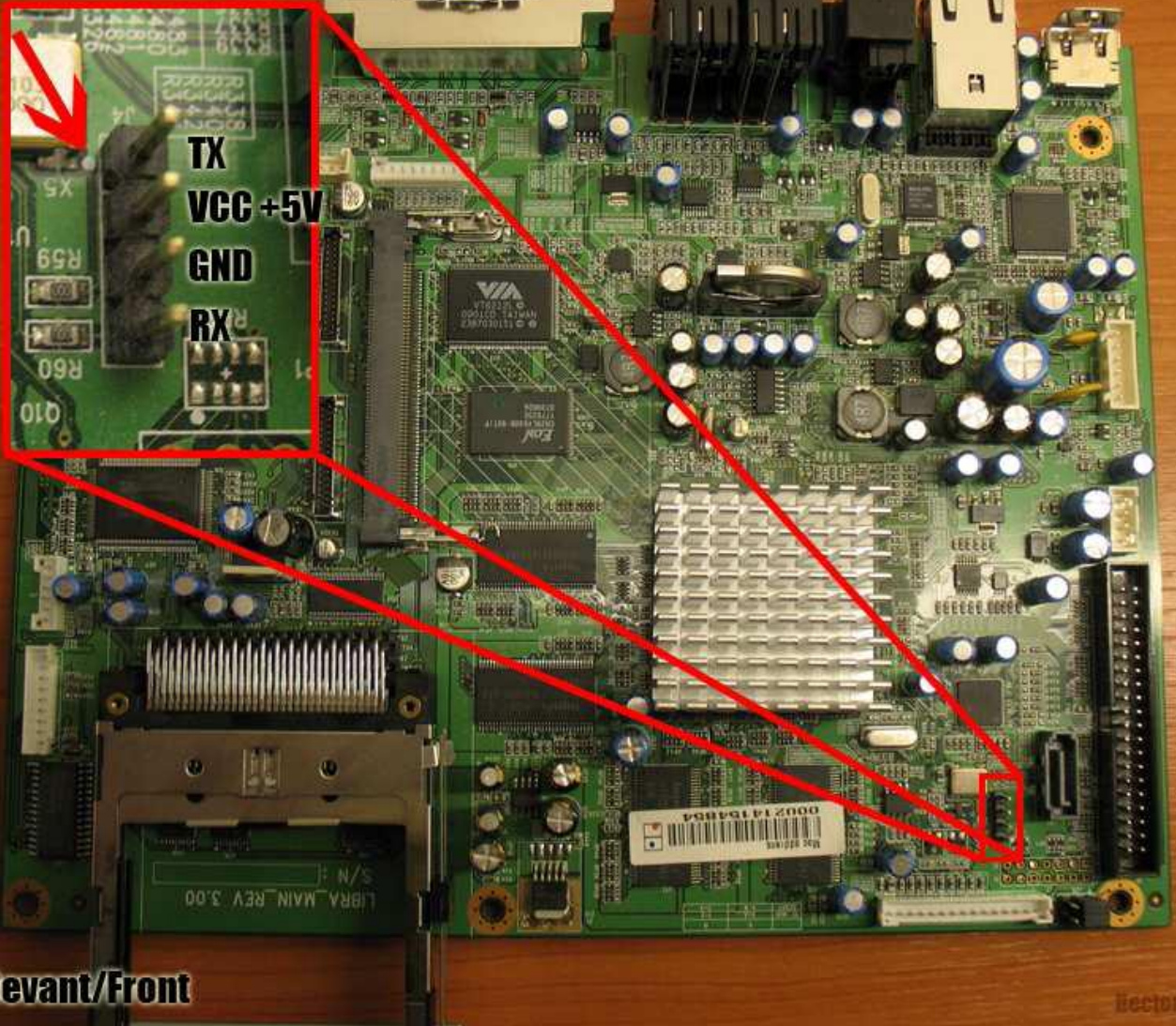
Devant/Front

Reclaire / P12



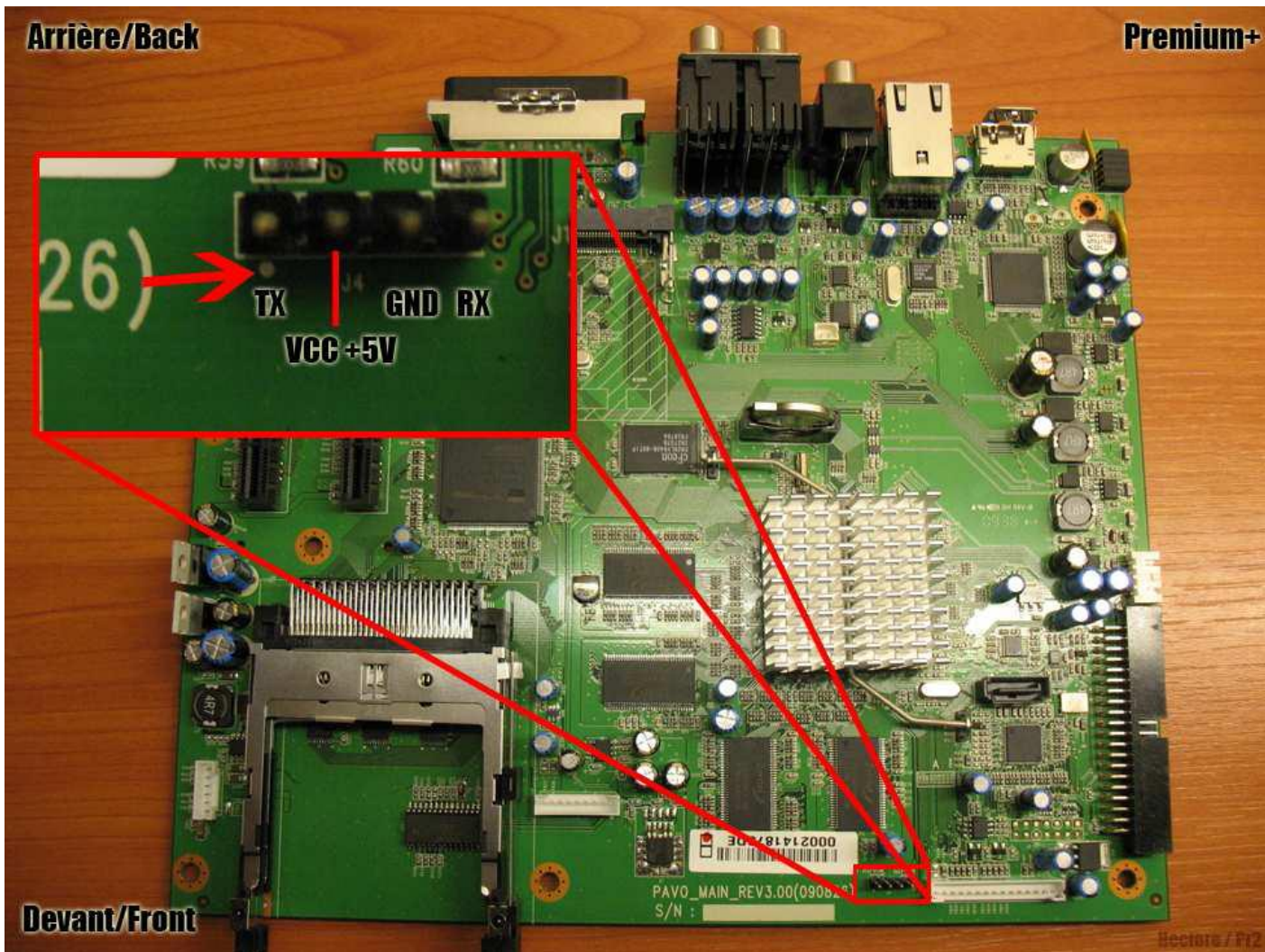
Arrière/Back

Premium



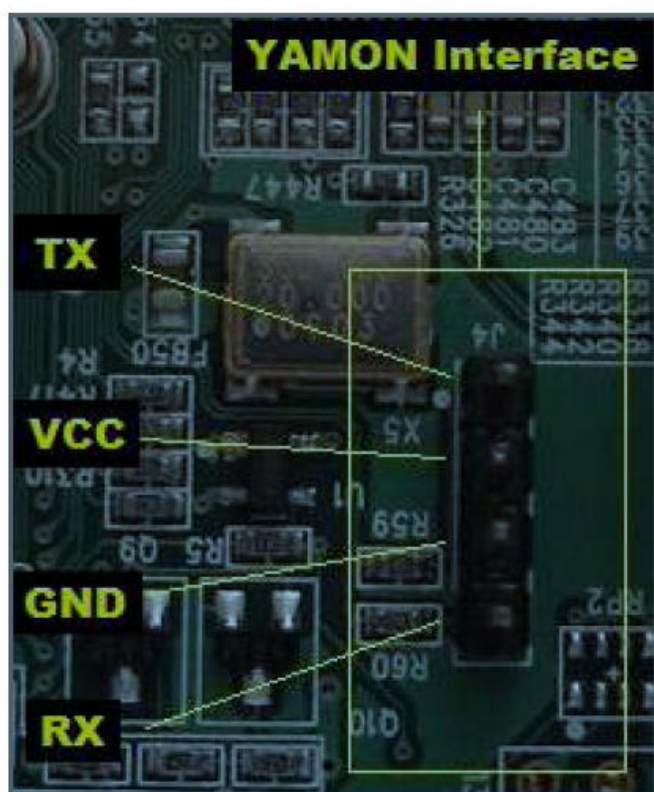
Devant/Front

lectore / P12



Podle obrázku se zorientuješ který vývod na konektoru je TX, na desce je u něj i šedý bod viz šipka.

TX na desce se propojuje s RX na převodníku a naopak !!



Connector on the Azbox side		Connector on the USB/TTL adaptor
TX	[Brown]	RX
VCC	DO NOT CONNECT	DO NOT CONNECT
GND	[Orange]	GND
RX	[Yellow]	TX

takto propojíš Azbox s převodníkem:

- TX Azboxu (je u něj šedá tečka) na RX převodníku
- VCC nepropojuj
- GND na GND
- RX Azboxu na TX převodníku
- Toto si zkontroluj, špatné propojení snad může i poškodit AZbox.

Oprava tvého boxu

Co potřebuješ:

- převodník
- putty
- Pumpkin
- označení tvého COM portu přiřazené systémem převodníku TTL
- propojení PC a AZBoxu v síti
- znát IP adresu a bránu tvého PC
- znát volnou IP adresu tvé sítě, kterou přiřadíš AZBoxu



toto je jen postup jak můžeš zjistit nastavení sítě

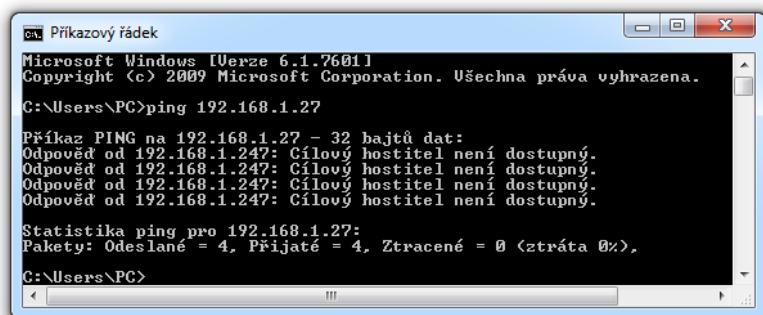
na tvém PC.

Spustíš př.řádek a zadáš příkaz ipconfig

```

Connection-specific DNS Suffix . : home
IPv4 Address. . . . . : 192.168.1.7
Subnet Mask . . . . . : 255.255.255.0
Default Gateway . . . . . : 192.168.1.1  hodnoty z výpisu si zapiš

```



Pokud nemáš přehled o své síti, tak musíš najít

volnou IP adresu pro AZko. Příkazem ping /IPadresa/ zkusíš metodou pokus/omy, která adresa je bez odezvy. Ta je tedy volná a tu si zapiš.

Když na adresu chodí odpovědi, nemůžeš ji použít.

3.Krok

Příkazem **setxenv** zkontroluj jestli není zapnutá HW akcelerace

```
YAMON> setxenv
(0x00) 4 a.avclk_mux 0x00000000
(0x00) 8 a.board_id "852-E2"
(0x00) 4 a.cd2_freq 0x05b8d800
(0x00) 4 a.cd4_freq 0x01fca055
(0x00) 4 a.cd5_freq 0x017d7840
(0x00) 4 a.cd6_freq 0x01312d00
(0x00) 4 a.cd7_freq 0x01312d00
(0x00) 4 a.chip_rev 0x86340086
(0x00) 4 a.enable_devices 0x00021ace
(0x00) 4 a.gpio_data 0x76000000
(0x00) 4 a.gpio_dir 0x76000038
(0x00) 4 a.gpio_irq_map 0x20090820
(0x00) 4 a.hostclk_mux 0x00000100
(0x00) 4 a.irq_fall_edge_hi 0x00000000
(0x00) 4 a.irq_fall_edge_lo 0x0000c000
(0x00) 4 a.irq_rise_edge_hi 0x0000009f
(0x00) 4 a.irq_rise_edge_lo 0xff28ca00
(0x00) 4 a.pb_cs_config 0x000e0040
(0x00) 4 a.pb_def_timing 0x10101010
(0x00) 4 a.pb_timing0 0x10101010
(0x00) 4 a.pb_timing1 0x00110101
(0x00) 4 a.pb_timing2 0x105f1010
(0x00) 4 a.pb_use_timing0 0x000003f4
(0x00) 4 a.pb_use_timing1 0x000003f3
(0x00) 4 a.pb_use_timing2 0x000003f8
(0x00) 4 a.pcidv1_irq_route 0x01010101
(0x00) 4 a.pcidv2_irq_route 0x01010101
(0x00) 4 a.pcidv3_irq_route 0x02020202
(0x00) 4 a.pcidv4_irq_route 0x02020202
(0x00) 4 a.scard_5v_pin 0x00000001
(0x00) 4 a.scard_cmd_pin 0x00000002
(0x00) 4 a.scard_off_pin 0x00000000
(0x00) 4 a.uart0_baudrate 0x0001c200
(0x00) 4 a.uart0_gpio_data 0x00000000
(0x00) 4 a.uart0_gpio_dir 0x00000000
(0x00) 4 a.uart0_gpio_mode 0x00007f6e
(0x00) 4 a.uart1_baudrate 0x00002580
(0x00) 4 a.uart1_gpio_data 0x00000000
(0x00) 4 a.uart1_gpio_dir 0x00000000
(0x00) 4 a.uart1_gpio_mode 0x00007f6e
(0x00) 4 a.uart_console_port 0x00000000
(0x00) 4 a.uart_used_ports 0x00000002
(0x00) 4 l.cs0_size 0x00000000
(0x00) 4 l.cs1_size 0x00000000
(0x00) 4 l.cs2_part1_offset 0x00000000
(0x00) 4 l.cs2_part1_size 0x00020000
(0x00) 4 l.cs2_part2_offset 0x00020000
(0x00) 4 l.cs2_part2_size 0x00020000
(0x00) 4 l.cs2_part3_offset 0x00040000
(0x00) 4 l.cs2_part3_size 0x00040000
(0x00) 4 l.cs2_part4_offset 0x00080000
```

```
(0x00) 4 l.cs2_part4_size 0x00680000
(0x00) 4 l.cs2_part5_offset 0x00700000
(0x00) 4 l.cs2_part5_size 0x00100000
(0x00) 4 l.cs2_parts 0x00000005
(0x00) 4 l.cs2_size 0x00800000
(0x00) 4 l.cs3_size 0x00000000
(0x00) 4 x.boot 0x00020000
(0x00) 4 x.csf 0x00000002
(0x00) 4 x.d0.cfg 0xf34111ba
(0x00) 4 x.d0.dl0 0x000a4444
(0x00) 4 x.d1.cfg 0xf34111ba
(0x00) 4 x.d1.dl0 0x000a4444
(0x00) 4 x.ds 0x00020080
(0x00) 4 x.dt 0x00000001
(0x00) 4 x.mux 0x00000701
(0x00) 4 x.pll3 0x01020057
```

někde nakonci výpisu dohledáš tento řádek a když je tam hodnota s 057 na konci je to OK.

```
(0x00) 42 y.start "xrpc 0xac080090; load zbf 0xb3000000; go"
(0x00) 3 y.startdelay "1"
(0x00) 4 z.boot0 0x00040000
(0x00) 4 z.boot1 0x00080000
(0x00) 4 z.boot2 0x00040000
(0x00) 4 z.boot3 0x00080000
(0x00) 16 a.build_date "TD210:20090123"
(0x00) 31 a.linux_cmd "mem=108m console=ttyS0,115200"
(0x00) 19 a.eth_mac "xx xx xx xx xx xx xx xx"
(0x00) 16 y.bootserver "192.168.168.10"
(0x00) 16 y.ipaddr "192.168.168.20"
```

Pokud ne (je tam 065), tak tímto příkazem HW akceleraci zakážeš

```
setxenv -b x.pll3 0x01020057
```

aby se změna projevila, musíš AZBox restartovat a potom pokračuj dál podle tohoto návodu.

4 .Krok

těmito příkazy postupně nastavíš parametry sítě.

IP adresu zadáš tu, kterou jsi našel jako volnou a ostatní podle výpisu z nastavení tvého PC.

po každém provedení příkazu vidíš Updat... ..OK

```
setenv ipaddr 192.168.168.20
setenv subnetmask 255.255.255.0
setenv gateway 192.168.168.1
```

po příkazu net init bys měl vidět podobný výpis s tvým nastavením

```
YAMON> net init
Ethernet driver for EM86XX (v1.0)
(MAC xx:xx:xx:xx:xx:xx, tx_desc/rx_desc = 16/32)
em86xx_eth::open(em86xx_eth) - Full-duplex mode
em86xx_eth::open(em86xx_eth) - 100 Mbit/s
em86xx_eth ethernet start
ipaddr: 192.168.168.20
subnetmask: 255.255.255.0
gateway: 192.168.1.1
```

net up příkazem net up zapneš síť

ping 192.168.168.10 potom si ověříš komunikaci s tvým PC příkazem ping na IP adresu tvého PC
YAMON> ping 192.168.168.10

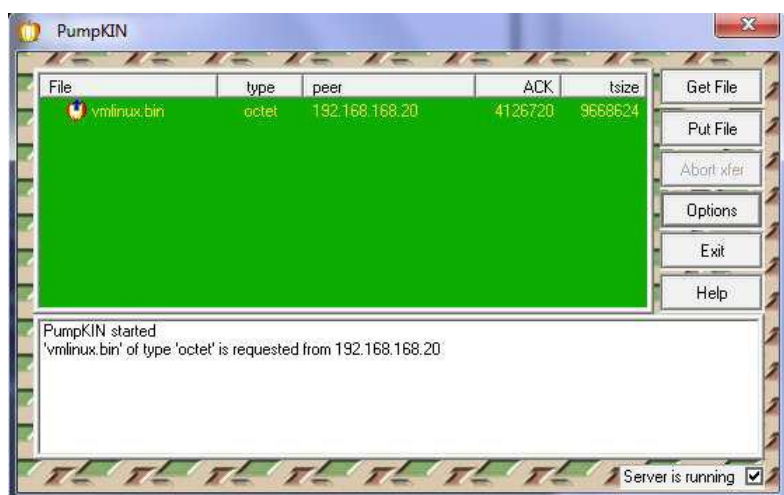
....
Error : No response from ping server
Hint : Check remote host IP or var's 'ipaddr', 'gateway' & 'subnetmask', or try command "net down"/"net up"

pokud je výpis takovýto, je něco špatně, zkus vypnout firewall nebo hledat chybu v nastavení sítě, propojení přes LAN atp.

5.Krok

load -b tftp://192.168.168.10/vmlinux.bin 0x90020000

jestliže komunikace funguje a běží ti správně nastavený Pumpkin, tímto příkazem stáhneš do boxu potřebné soubory



probíhající komunikaci vidíš v Pumpkinu

go jakmile je soubor v boxu, dáš příkaz go

6.Krok

AZBOX login: **root** potom se přihlásíš jako root, (případně zadáš i heslo "azbox")

ifconfig pokud ti běží DHCP server, tak ti pravděpodobně přiřadil novou IP adresu
Příkazem ifconfig zobrazíš IP azboxu. (inet addr:xxx.xxx.x.x)

ifconfig eth0 192.168.168.20 netmask 255.255.255.0 broadcast 192.168.168.255 up

pokud ti DHCP adresu nepřidělil, tímto příkazem ji tam natvrdo nacpeš. za eth0 dáš samozřejmě IP kterou jsi na začátku našel, že je volná. (už jednou jsi ji do boxu cpal ve 4.kroku)

AZBOX[~]\$ **ping -c 5 192.168.168.10** komunikaci můžeš zase ověřit tímto pingem na IP tvého PC
(ping zastavíš stiskem Ctrl C)

7.Krok

přes TC (FTP klienta) nakopíruješ z \RecoverAzbox\Files do boxu:

soubor backup_kernel do /MMP

soubor update do /tmp

cd /tmp

chmod a+x update

v putty (pořád jsi připojený přes převodník) zadáš

cd /tmp

chmod a+x update

8.Krok Starting recovery

./update /MMP/backup_kernel

jestliže jsi došel až sem, tímto příkazem konečně spustiš opravu.

Počkáš na dokončení všech procesů, AZBox se poté sám restartuje a ty máš vyhráno.

máš tam originální bootloader a můžeš upgradovat postupem jako s orig.firmwarem - patch.bin na flashku, ale před volbou 1. upgrade usb vyber napřed 4. Format app.... až potom 1. Upgrade USB.