

Ako na to ....

# AB IPBox 200S/400S



- rel. 3 -

- ***Konfigurácia prijímača pre prácu v sieti.***
- ***Nastavenie prístupu k inému prijímaču ( serveru )***
- ***Update software cez Internet***
- ***Nastavenie ftp prístupu***
- ***Práca s PC Editorom***
- ***Nastavenie zdieľania pre image Roland***
- ***Nastavenie prijímača s DiSEqC prepínačom S.168***



## Konfigurácia prijímača pre prácu v sieti.

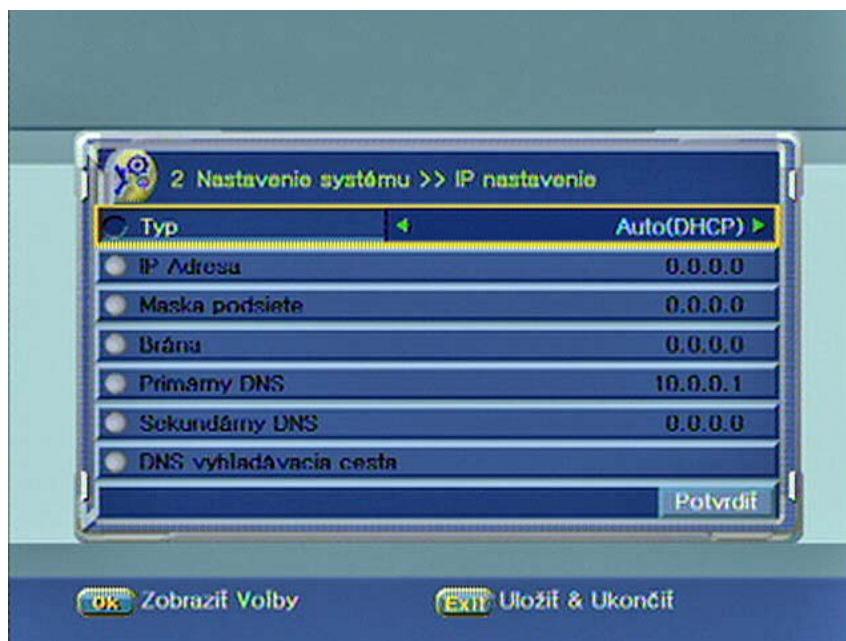
Prijímač podporuje automatickú detekciu a konfiguráciu siete.

V Hlavnom menu – Nastavenie systému - Vyberte Nastavenie IP – pokračujte podľa obrázkov :

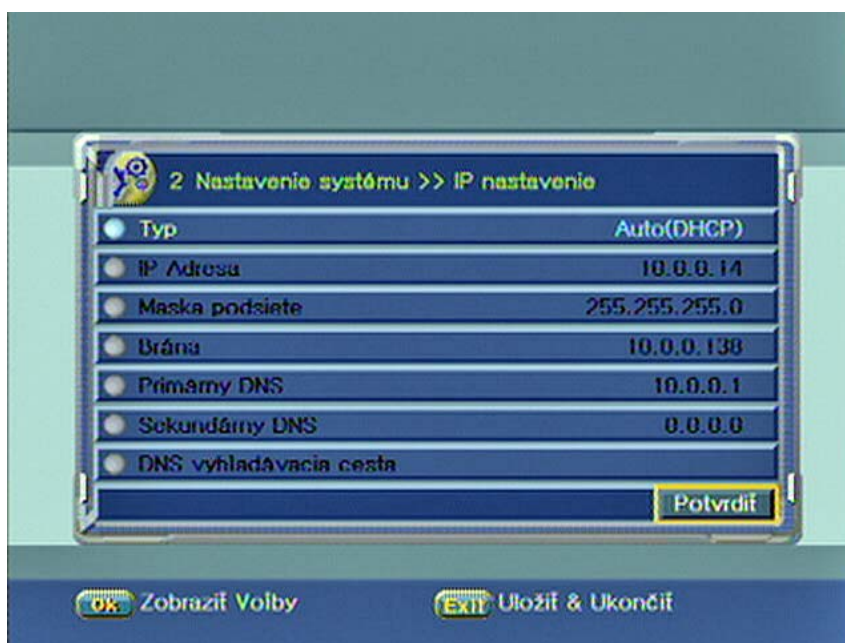
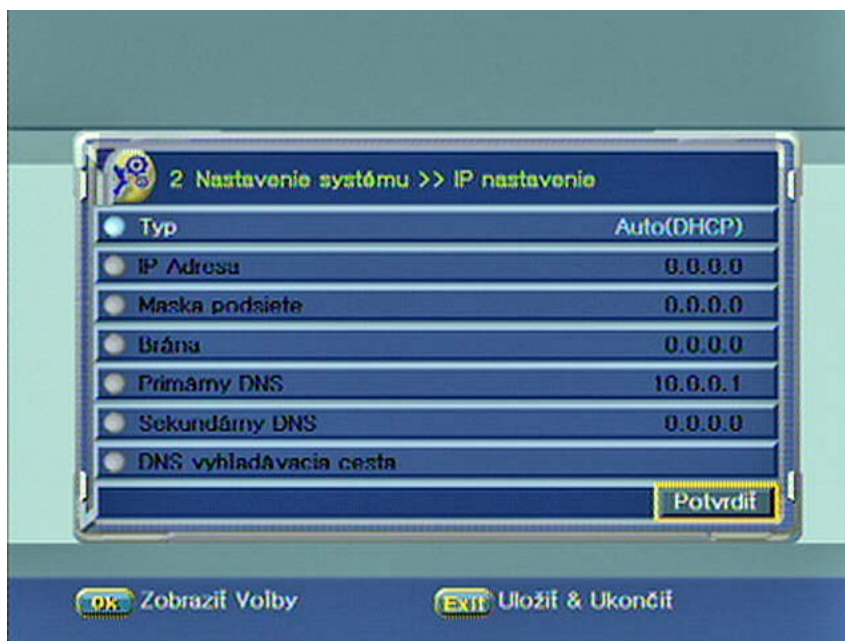


V menu „IP nastavenia“ vyberte Auto (DHCP)

Poznámka: Ak nie ste pripojený k zariadeniu ktoré podporuje DHCP , môžete prijímače prepojiť cez switch alebo priamo cez cross over kábel . V tomto prípade nastavíte voľbu ručne a zadáte iba IP adresy prepojených zariadení.



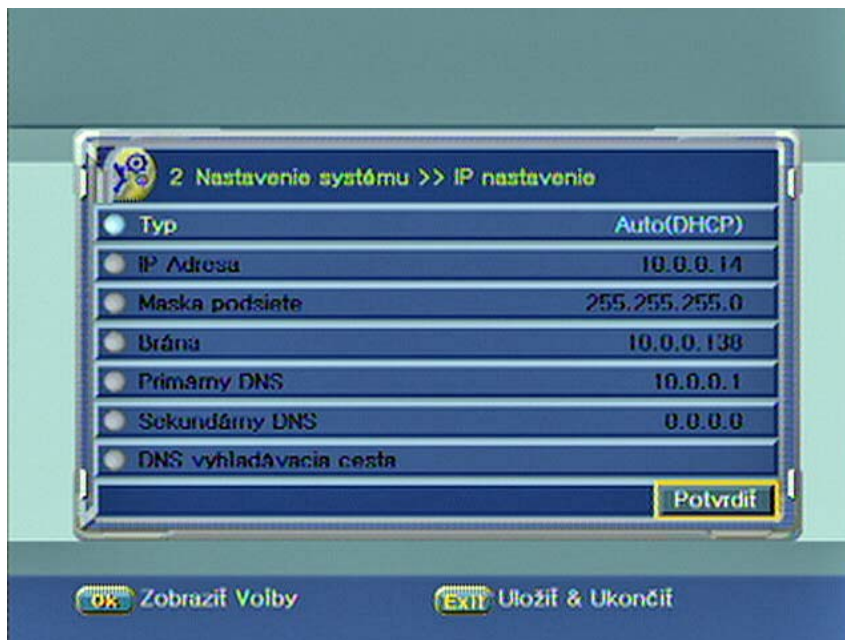
Zvolte „Potvrdiť“



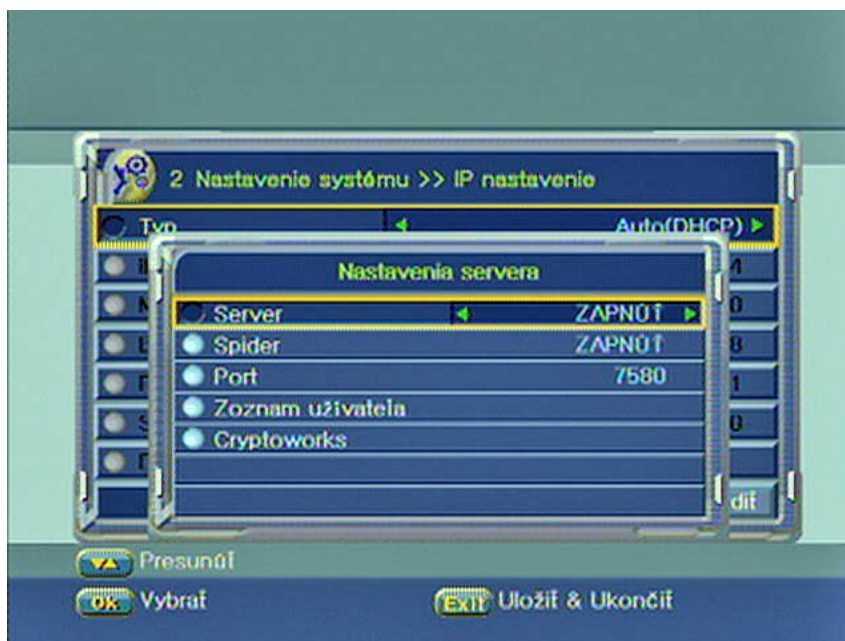
Prijímač si automaticky nakonfiguruje sieťové pripojenie.

## Konfigurácia prepojenia Spider.

Prejdite do Nastavenie systému - Nastavenie IP



Stlačte „RCL“ – „8“ – „0“ – „OK“



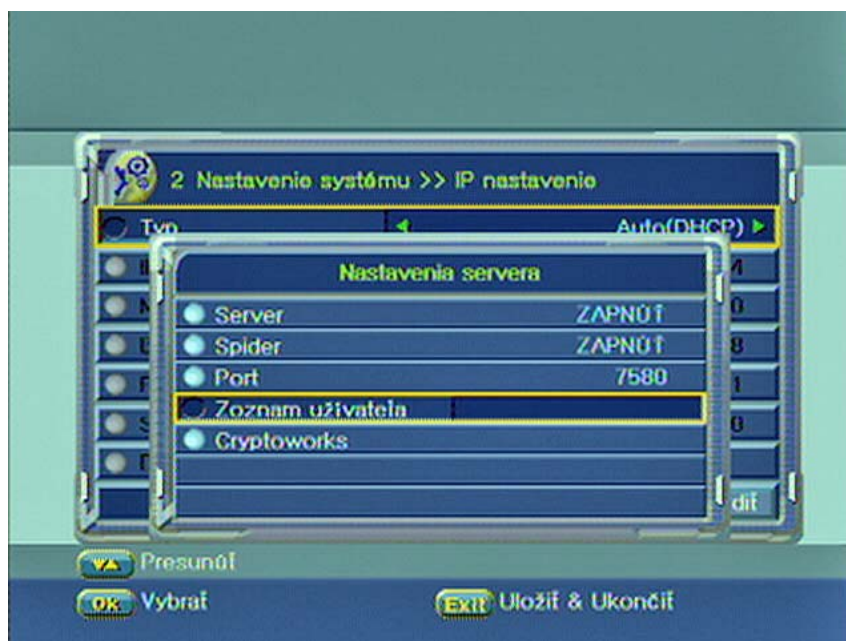
Nastavenia :

Server - v polohe „ZAPNÚŤ“ – umožňuje prístup zo siete k čítačkám kariet .

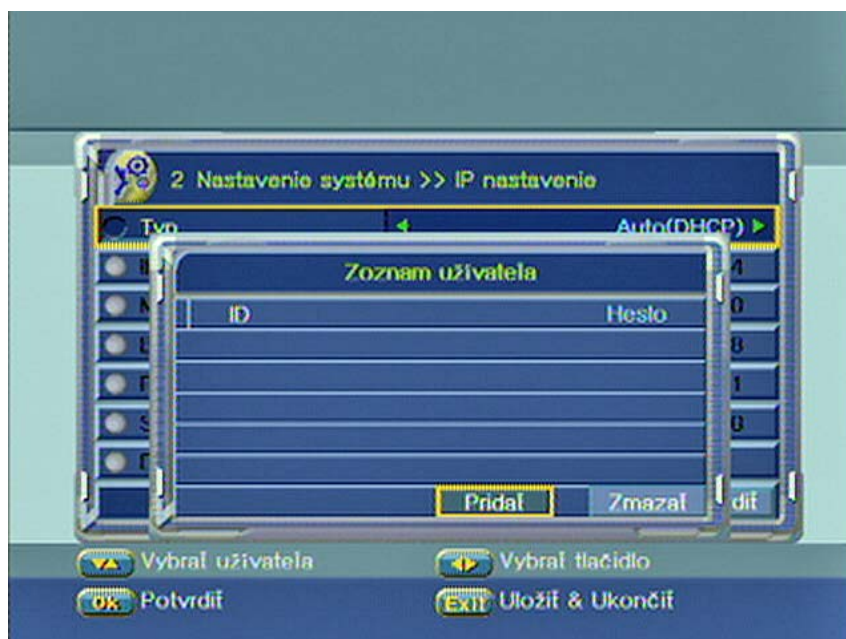
Spider - v polohe „ZAPNÚŤ“ – umožňuje prístup tretím účastníkom k zdieľaným kartám nastaveným v prijímači.

Port - nastavenie prístupového portu

Zoznam užívateľa - Umožňuje vytvoriť užívateľské kontá ktorými je zabezpečený autorizovaný prístup k čítačkám prijímača zo siete



Zvolte „Pridať“



Zadajte ID prístupu :



Zadajte Heslo prístupu :



Ku každému kontu môže pristupovať neobmedzený počet užívateľov.

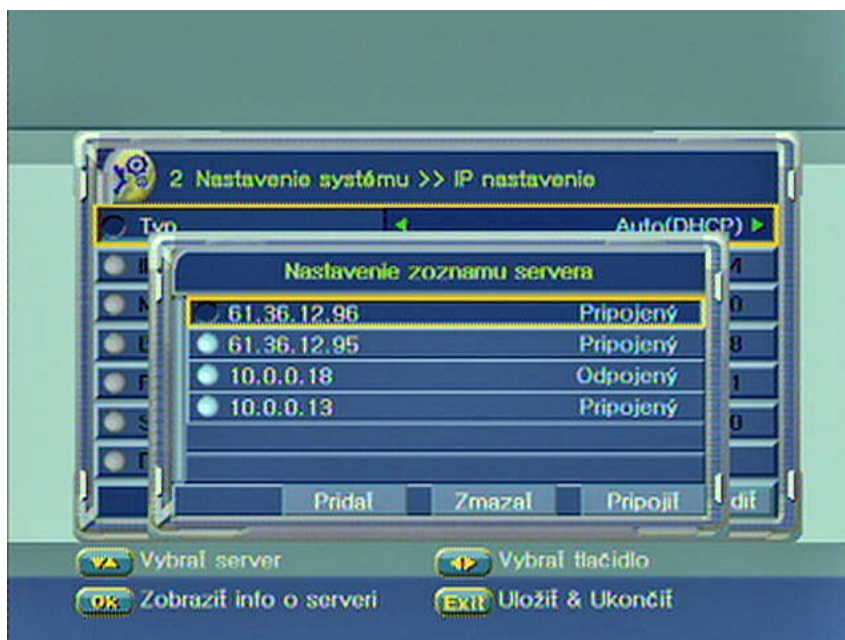


### ***Nastavenie prístupu k inému prijímaču (serveru)***





Stlačte „EPG“ – „8“ – „0“ – „OK“



Zvolte „Pridať“

V menu „Pridať server“ zadajte parametre vzdialeného prístupu



Zadajte IP Adresu, ID a Heslo vzdialeného prijímača (servera)

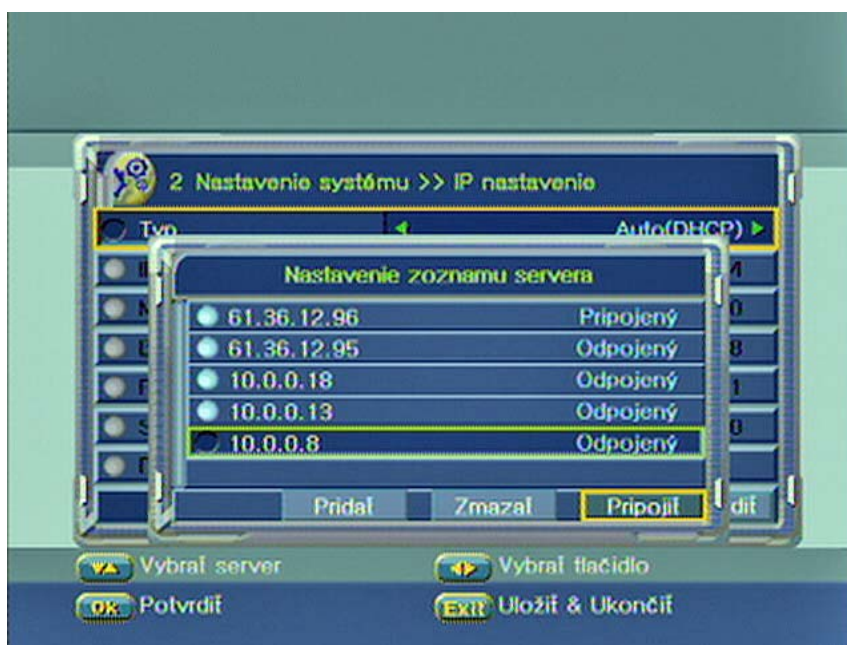


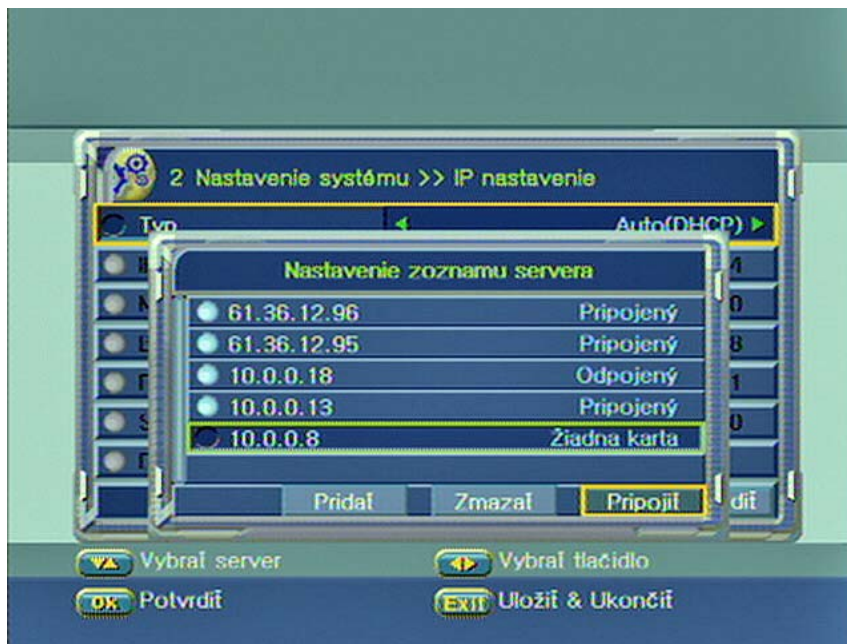






Po zadaní parametrov prístupu zvolte „Prípojit“, prijímač skontroluje všetky zadané prístupy a ak je to možné, pripojí sa k nim.  
Prístup na prijímač cez LAN je funkčný iba ak je prijímač zapnutý.



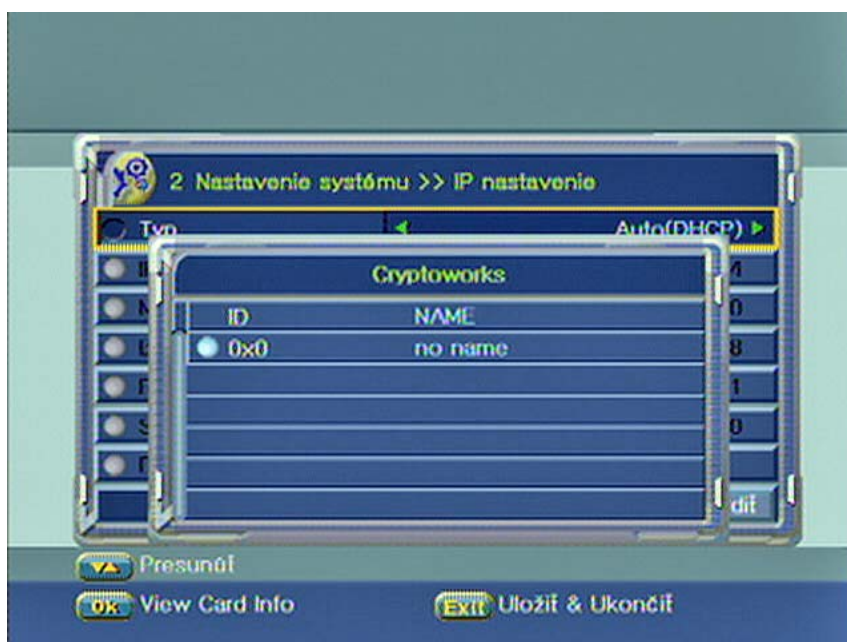


Ak je pripojený vzdialený prijímač (server) po zvolení tohoto pripojenia môžeme zistiť jeho nastavenie a aké karty sú zasunuté v Smart Card Slotoch prijímača.





Po zvolení karty sa zobrazia informácie o karte ( identifikácia, provider ... ) . Rozsah informácií závisí od danej Smart Card.



## ***Update software cez Internet***

V hlavnom menu zvolte „ Network update “

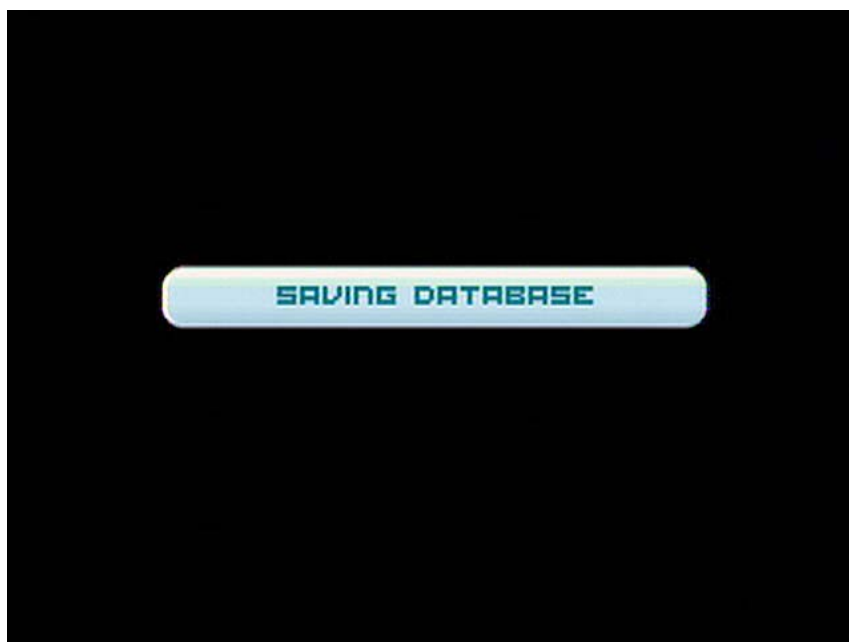
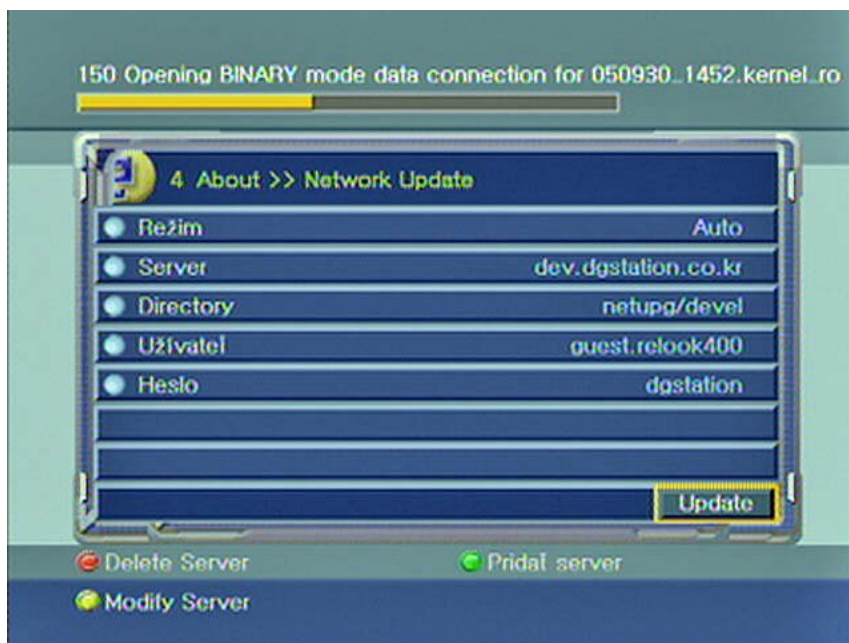


Pre nahranie oficiálneho sw sú parametre prednastavené v prijímači.  
Neoficiálny software stiahnete po zadaní nasledujúcich parametrov:  
Zvolte pridať server a zadajte:

server : ftp.dreamx.tv  
directory : 400 (pre AB IPBox 200S je directory: 200)  
user : root.dreamx.tv  
passwd : ipbox  
režim : Ručne

Na serveri nájdete tiež aktuálny setting.

Zvolte „Update“ , vyberte na serveri požadovanú verziu software a potvrdte.

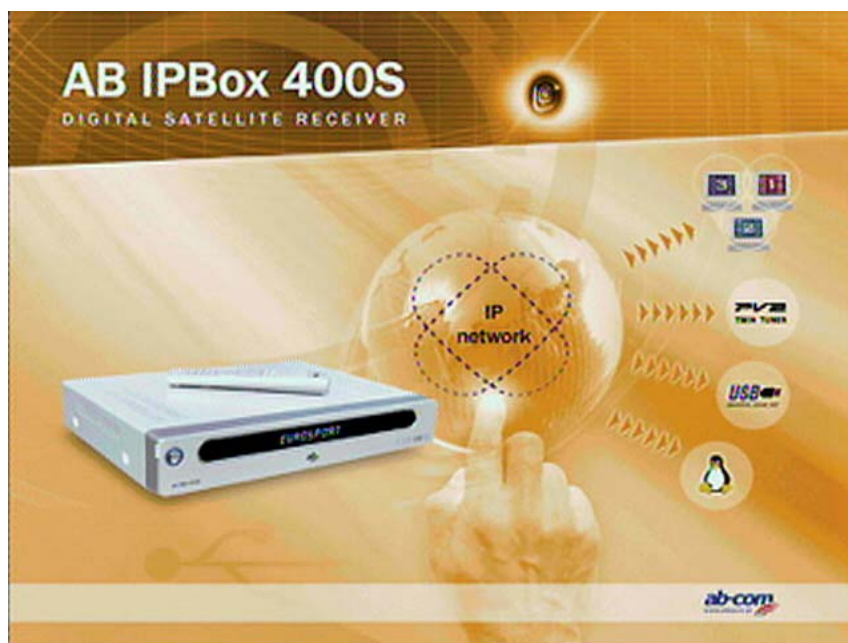


Po nainštalovaní software prijímač zobrazí výzvu „ Press power key to reboot the system“. Na displeji sa zobrazí DONE

Stlačte tlačidlo POWER na prednom panely a počkajte do reštartu prijímača.

```
ntd device "/dev/ntd/?"
work directory "/tmp"
make tmp root directory.
execute update program.
checking received image...
got kernel_root image.
erase ff040000 - ff09ffff
.....
write to flash...
.....
completed...

System upgraded successfully.
Press power key to reboot the system.
-
```



HDD PREPARING

## Nastavenie ftp prístupu

FTP prístup umožňuje sťahovanie nahratých video/audio súborov. Prístup je možný po nastavení akéhokolvek ftp klienta. Parametre pre nastavenie ( príklad :Total Comander)

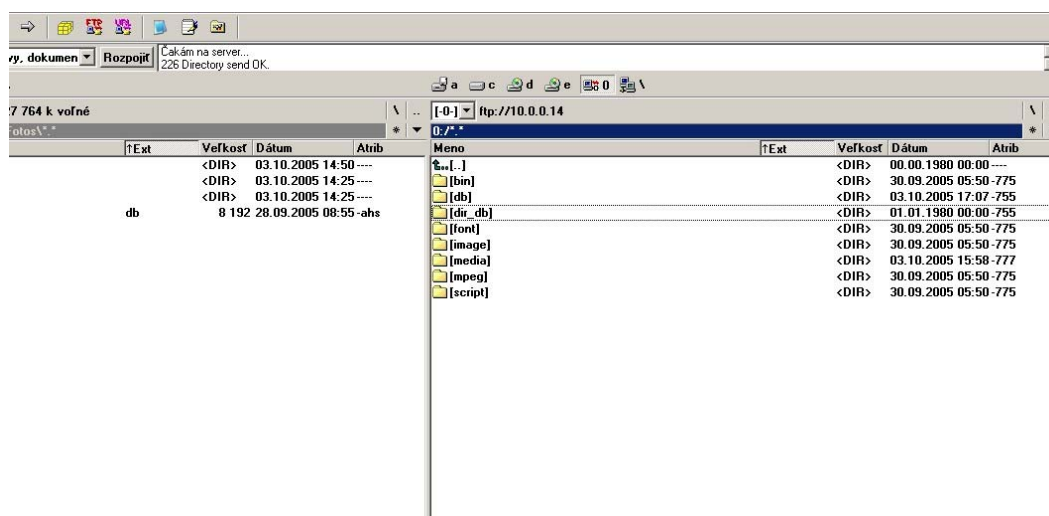
Názov hostu : IP adresa prijímača

Užívateľ : anonymous

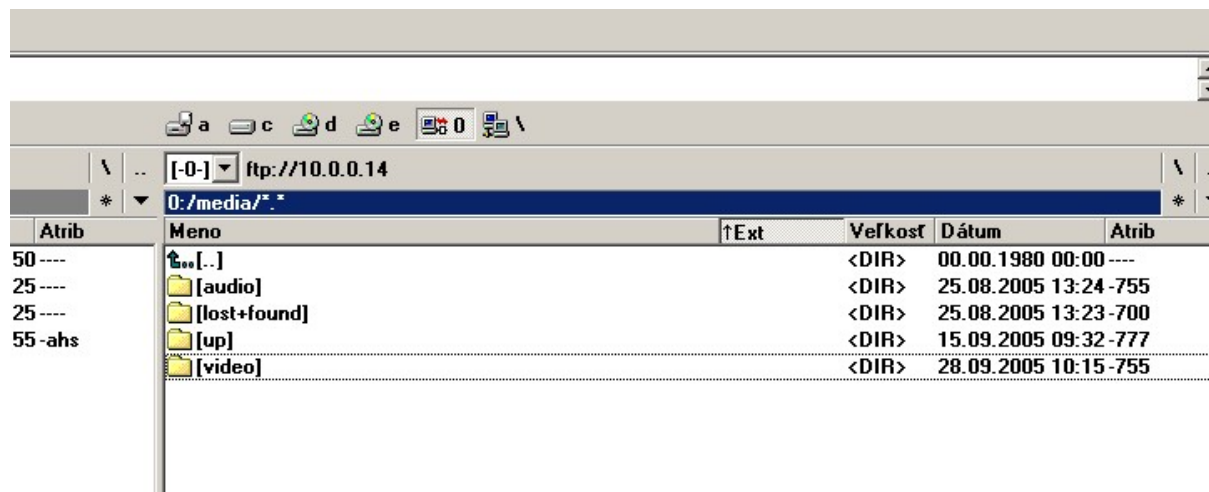
Heslo : anonymous

Session:	AB IPBox 400S 200GB
Názov Hostu:	10.0.0.14
	Anonymné prihlásenie (e-mail adresa ako heslo)
Užívateľ:	anonymous
Heslo:	*****
Pozor: Uloženie hesla nie je bezpečné!	
Vzdialený adresár:	
Lokálny adresár:	>>
Poslať Príkazy:	
Typ servera:	Auto detekcia
<input type="checkbox"/> Použi firewall (proxy server)	
	Definovať nový... Zmeniť...
<input type="checkbox"/> Použi pasívny mód pre transfery (ako WWW browser)	
<input type="checkbox"/> Pošli príkaz na udržanie živého spojenia:	
Príkaz:	NOOP Interval posielania: každú 90 s
OK Storno Pomoc	

Po pripojení sa zobrazí adresárová štruktúra HDD. Nahrávky sú uložené v adresári „media“



Po otvorení adresára audio alebo video súbory bežným spôsobom skopírujeme.



## **Práca s PC Editorom**

Na editáciu settingu pre prijímače AB IPBox 200S/400S je možné použiť PC Editor 1.1.23 a novší. Táto verzia pracuje s databázou 1.9 (400S) a 1.3 (200S) a je ho možné použiť s Image verzie 1.8c a novšou pre AB IPBox 200S a 1.18c a novšou pre AB IPBox 400S. K prenosu dát z prijímača a opačne je možné použiť LAN alebo USB (400S) prípadne sériový port (200S).

Ak používate LAN , nastavte po spustení PC Editoru v menuu Options – Settings IP adresu vášho prijímača.

Ak pripájate AB IPBox 200S cez sériový kábel , zvolte v menu Options – Settings – Mutant 200S sériový port ktorý používate. V menu prijímača zapnite voľbu PC Editor (RS232).

Ak pripájate AB IPBox 400S cez USB kábel zvolte v menu prijímača USB mód – PC Editor

Pri prepojení cez LAN musí byť prijímač normálne zapnutý.

Po stiahnutí settingu z prijímača môžete tento v PC upraviť podľa svojich požiadaviek, vytvoriť Favoritné skupiny, pretriediť programy a podobne. Po úprave setting uložte a nahrajte späť do prijímača. Po nahratí prijímač vypnite a zapnite.

## Nastavenie zdieľania u prijímačov AB IPBox 400S/200S pre image typu Ronald.

Pre nastavenie zdieľania na servre bežiacie v newcamd alebo radegast protokole možno postupovať nasledovne. Tento postup platí pre Ronald image.

Sú dva možné spôsoby nastavenie a to **ručne (cez DO)** alebo pomocou **telnetu** a editora **vi**.

Postup pri zadávaní cez DO :

Cez **menu** voľbu na diaľkovom ovládaní a posunom **šípkou** treba navliť **Nastavenie systému** a pod ním prejdeme do **Nastavenia IP**.

Tu je možné prejsť do režimu pre zadávanie údajov ohľadne zdieľania a to :

kombináciou : **5-8-0-OK** pre nastavenie **newcamd** liniek na servre bežiacie pod newcamd protokolom , alebo **radegast route** , pre servre bežiacie pod radegast protokolom.

Po otvorení **Server listu** vidíme nasledujúce v menu :

- Delete server (vymazania zadania)
- Pridať server
- Edit server (editácia zadania)
- Reorder server (preskupiť)

Stlačíme teda **●** farebné tlačítko na diaľkovom ovládači pre pridanie záznamu a dostaneme sa do menu výberu :

Radegast V1.00  
Newcamd v1.00  
Local card readers

**Pre pridanie radegast routu zadáme Radegast V1.00 a ďalej :**

On/Off            On  
CAID             17 (napríklad – Premiere paket)  
Provider ID       0  
ServerIP          ip servera v tvare x.x.x.x napríklad 211.54.222.211 (môže byť aj  
hostname , čiže niečo ako prem.dyndns.org)  
Server Port       678 (napríklad)

Po ukončení a uložení tl. EXIT vidíme zadané údaje v tvare :

rdg 1:17:0:211.54.222.211:678

Ak je teda všetko dobre zadané , chvíľku treba počkať a mal by nabehnúť obraz.

Pre pridanie newcamd linky postupujeme podobne , zadáme Newcamd v1.00 :

On/Off            On  
Hostname         zadáme ip adresu (x.x.x.x) alebo hostname (priklad.dyndns.info)  
Port               10000 (napríklad)  
Username          user (napríklad)  
Password          passwd (napríklad)  
Deskey            0102030405060708091011121314 (napríklad)

Po zadaní by sme mali vidieť nasledovné :

```
ncd 1:priklad.dyndns.info:10000:user:passwd:0102030405060708091011121314
```

U image pre 400S je možné si skopírovať súbor emu.cfg a zapísať tieto linky v editore na pc , napríklad linuxedit , prípadne iným vhodným. U tohto modelu je to možné nahráť a prepísať späť po editácii. ( login:relook heslo:relook ). Treba dodržať ale tento formát :

```
[general]
```

```
search_path = /home/relook/dir_db/emu:/home/relook/db/emu:/lib/emu
```

```
[routes]
```

```
ncd.so!1:192.168.1.10:10000:user:passwd:0102030405060708091011121314
```

```
rdg.so!1:17:0:192.168.1.10:678
```

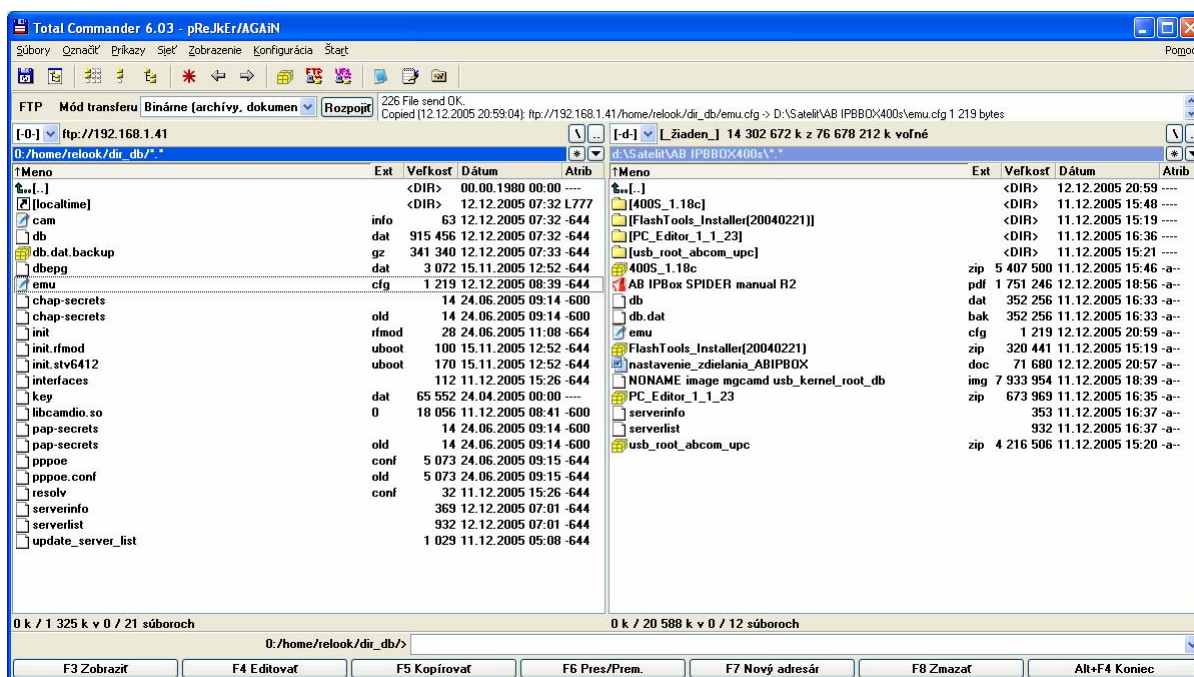
```
[radegast server]
```

```
# Do not connect a route to the local radegast server, it will loop.
```

```
port = 1500
```

```
[newcamd server]
```

```
# Not yet :-)
```



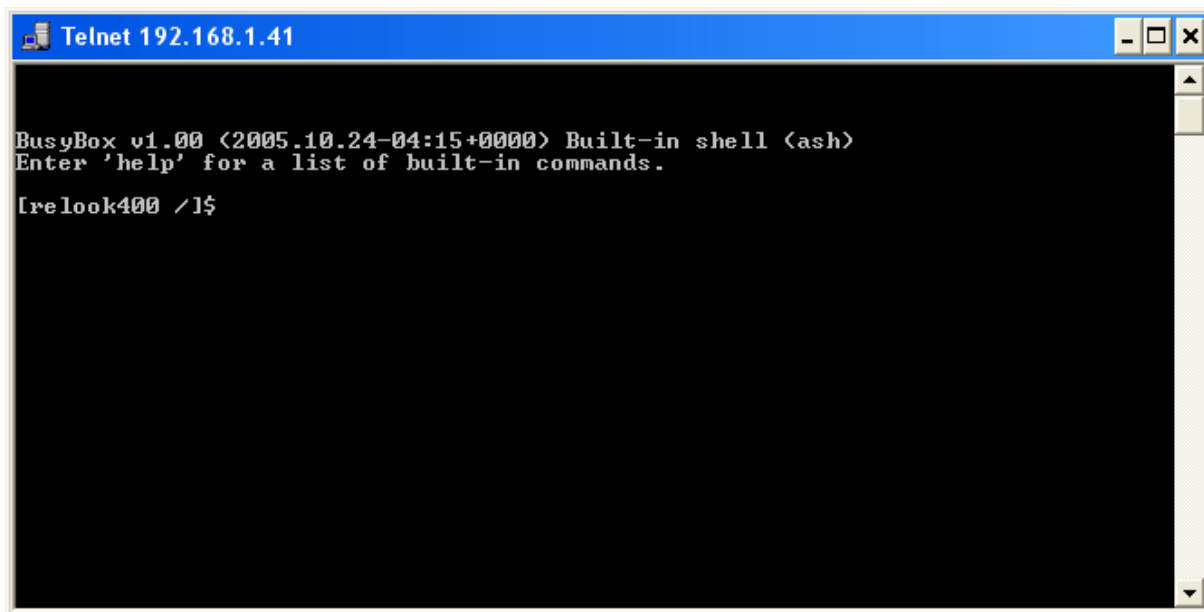
## Nastavenie pomocou telnetu a editora vi :

(uvedené platí pre os Win XP)

Zadáme vľavo dole ŠTART > Spustiť a

napíšeme : telnet ipadresaboxu

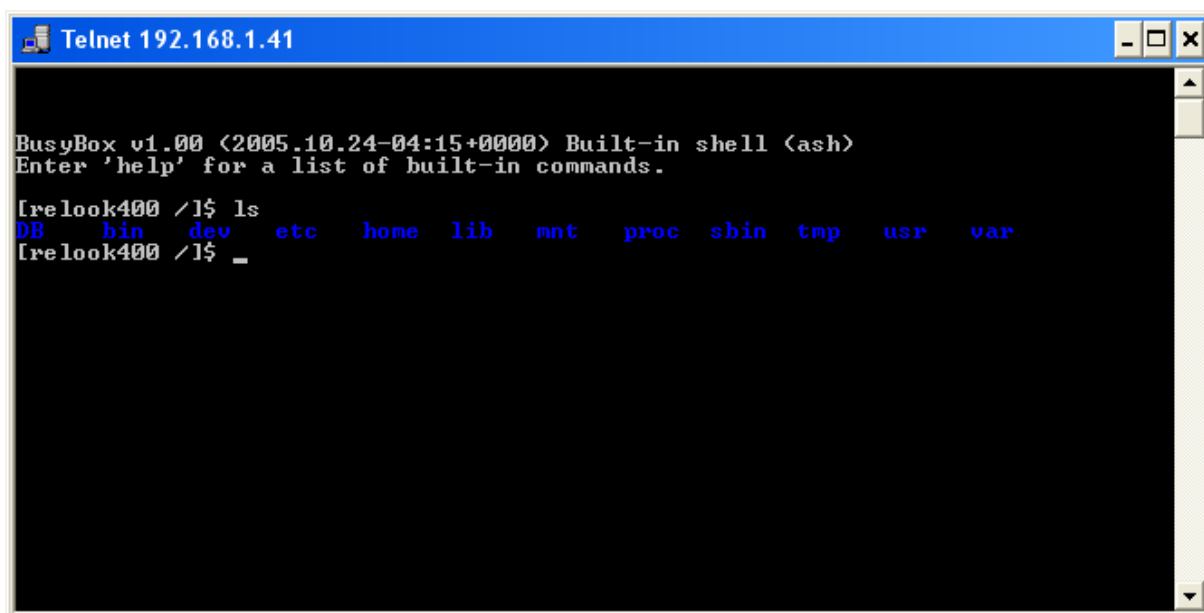
otvorí sa nám konzola telnetu :



```
Telnet 192.168.1.41
BusyBox v1.00 (2005.10.24-04:15+0000) Built-in shell (ash)
Enter 'help' for a list of built-in commands.
[relook400 /1$
```

Zobrazíme si štruktúru adresárov :

ls (enter)



```
Telnet 192.168.1.41
BusyBox v1.00 (2005.10.24-04:15+0000) Built-in shell (ash)
Enter 'help' for a list of built-in commands.
[relook400 /1$ ls
DB bin dev etc home lib mnt proc sbin tmp usr var
[relook400 /1$ _
```



```

Telnet 192.168.1.41
[relook400 dir_db1$ cat emu.cfg
[general]
search_path = /home/relook/dir_db/emu:/home/relook/db/emu:/lib/emu

[routes]
ncd.so!1:192.168.1.10:10000:user:passwd:0102030405060708091011121314
rdg.so!1:17:0:192.168.1.10:678
[radegast server]
# Do not connect a route to the local radegast server, it will loop.

port = 1500

[newcamd server]
# Not yet :->
[relook400 dir_db1$ _

```

Pre načítanie môžeme prijímač reštartovať alebo vojsť cez DO do menu zadávania a ak bolo všetko správne zapísane , config sa zobrazí a vidíme už nami zapísané veci.

### ***Nastavenie prijímača na spoluprácu s DiSEqC prepínačom S.168 1/8 pre prijímače AB IPBox 200S/400S***

V prijímači nastavte konfiguráciu DiSEqC v **Menu / nastavenie systému / Nastavenie LNB.**

Zvolte LNB v zozname, vyberte družicu, nastavte : Typ LNB ( pre bežné LNB „Univerzálny“ ), Miestna freq. , a konfiguráciu DiseQc 1.0 a 1.1 podľa tabulky:

Vstup DiSEqC prepínača č.:	Nastavenie v prijímači	
	DiSEqC 1.0	DiSEqC 1.1
1	A	A
2	B	A
3	C	A
4	D	A
5	A	B
6	B	B
7	C	B
8	D	B

Zaujímavé odkazy:

<http://www.altsat.be/engels.htm>

<http://satelite.center.sk>

<http://www.satelitforum.com>

<http://www.firmware.satelitforum.com/>

<http://www.relookusers.com>

<http://relook.actiforum.com/>

<http://www.dreamx.tv/ipbox/novinky.php>

IPBox team