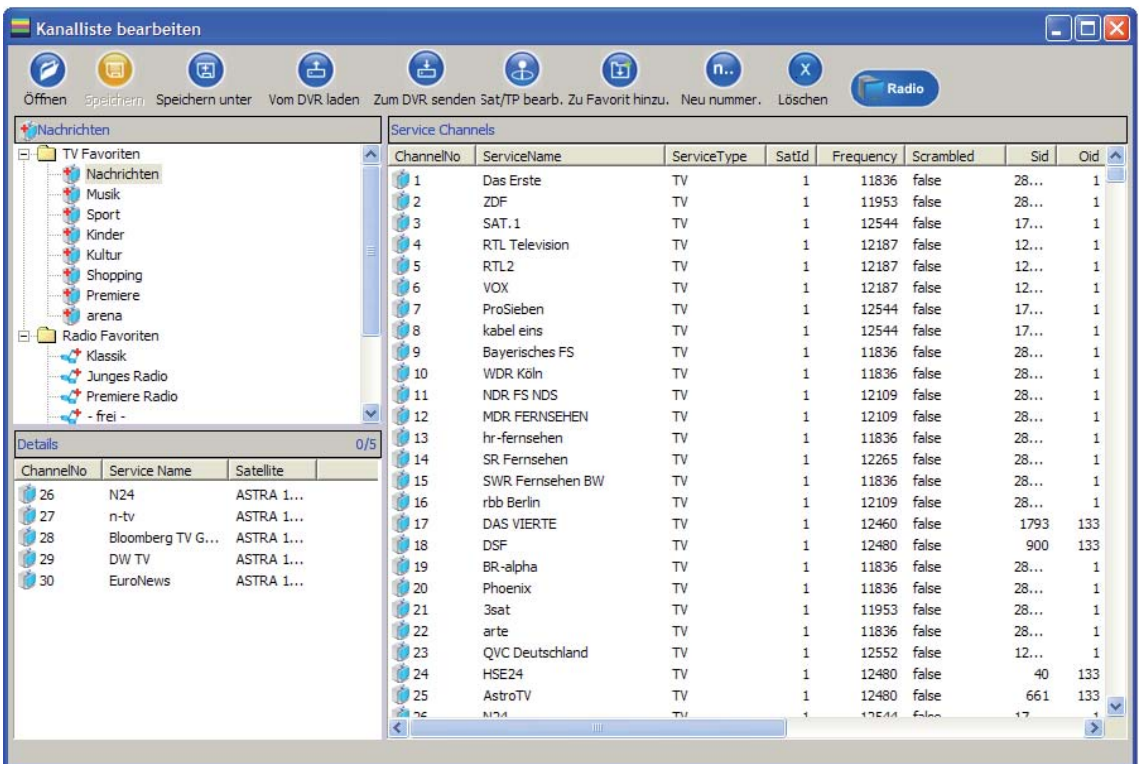


DVR-Manager

UFS 700, UFS 705, UFS 710, UFS 712
und UFS 740



DVR-MANAGER

SICHERHEITSHINWEISE

Bevor Sie den DVR-Manager für Kathrein-Receiver installieren, lesen Sie die Sicherheitshinweise Ihres KATHREIN-Receivers und beachten Sie diese.

DERZEIT UNTERSTÜTZTE KATHREIN-RECEIVER DER REIHE UFS 7XX

UFS 700, 705, 710, 712 und 740 (Verbindung über RJ 11-Schnittstelle des Receivers)

ALLGEMEINER HINWEIS

Kathrein haftet nicht für Schäden, Datenverluste oder daraus entstehende bzw. resultierende Schäden, gleich welcher Art, z. B. Gewinn-/Betriebsausfälle, Verlust von Daten und Informationen oder anderer Vermögensschäden), die durch die Verwendung oder die Nichtverwendbarkeit dieses Kathrein-Produktes entstehen, selbst wenn durch Kathrein auf die Möglichkeit des Entstehens solcher Schäden hingewiesen wurde.

SYSTEM-VORAUSSETZUNG

Das Betriebssystem Ihres PCs muss Windows 2000, Windows XP oder Windows Vista (nur 32-Bit-Version) sein und der PC/Laptop muss über einen freien COM-Port RS 232-Anschluss verfügen.

BENÖTIGTE SOFTWARE

„DVRManager“ Version 2.0.0.1 vom 18.12.2007 (Applikation, Anleitung im PDF-Format) ist unter „<http://www.kathrein.de>“ downloadbar. Sie finden die Software unter „Service“ → „Software und Download“ → „Receiver“ → „UFS 7xx“

UFS 700/705/710	ab Software-Stand 2.10
UFS 712	ab Software-Stand 2.01
UFS 740	ab Software-Stand 2.01

VERBINDUNGSKABEL

Zur Verbindung des PCs mit dem Kathrein-Receiver benötigen Sie ein Adapterkabel (Sub D, 9-pol. auf Western) und ein gekreuztes Nullmodem-Kabel. Verbinden Sie das Gerät erst nach Installation der Software mit Ihrem PC. Dieses benötigte Adapterkabel können Sie bei unserer Servicestelle, der Firma ESC in Grassau, unter folgender Adresse bestellen.

ESC Electronic Service
Chiemgau GmbH
Bahnhofstraße 108

83224 Grassau

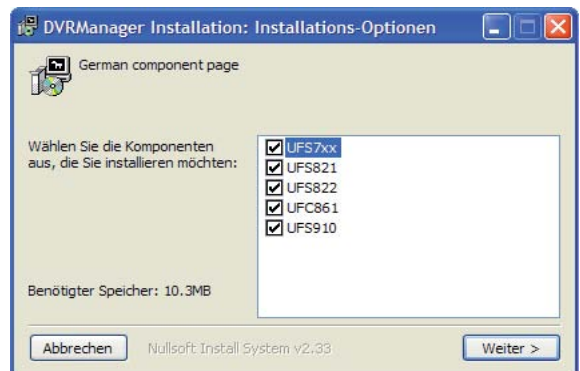
Tel.: (0 86 41) 95 45-0
Fax.: (0 86 41) 95 45 35 u. 95 45 36
E-Mail: service@esc-kathrein.de
Internet: <http://www.esc-kathrein.de>

STANDARD-INSTALLATION

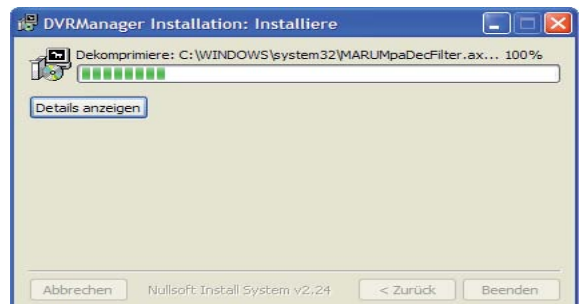
Wichtiger Hinweis:

Sie dürfen den Receiver erst nach der Installation der Software mit dem PC verbinden!

1. Starten Sie die Installationsroutine mit einem Doppelklick auf die Datei „DVRManager-xxxxxx.exe“.
2. Wählen Sie die gewünschte Sprache aus und bestätigen Sie mit einem Klick auf die „OK“-Schaltfläche.



3. Wählen Sie durch Anklicken mit der linken Maustaste, welchen Receiver-Typ Sie verwenden. Die mit einem Häkchen versehenen Receiver-Typen werden eingerichtet. Klicken Sie auf die „Weiter“-Schaltfläche.
4. Klicken Sie auf die „Installieren“-Schaltfläche. Die Software wird auf Ihrem PC installiert.




5. Die Software wurde auf Ihrem PC installiert. Sobald diese Einblendung verschwindet, ist die Installation abgeschlossen (Sie erhalten keine Abschluss-Meldung).

BENUTZUNG DVR-MANAGER MIT UFS 7XX

Der DVR-Manager bietet Ihnen viele Möglichkeiten des Up- bzw. Downloads per RJ 11-/RS 232-Verbindung zwischen Ihrem Receiver und dem PC/Laptop.

Bei der Erklärung dieser Vorgänge gehen wir davon aus, dass der DVR-Manager, wie im Punkt „Standard-Installation“ beschrieben, korrekt installiert worden ist.

1. Verbinden Sie den Receiver und den PC/Laptop mit einem Kabel RJ 11 auf RS 232
2. Schalten Sie den Receiver mit dem Netzschalter ein und mit der -Taste in Betrieb.
3. Starten Sie den DVR-Manager (Icon auf „Desktop“ oder „Start“ - „Programme“ - „Kathrein“ - „DVR-Manager“ - „UFS 7xx“). Im Anschluss erhalten Sie folgende Einblendung:



Kanalliste:

Kanallisten-Management (Download-/Upload vom/zum Receiver, Verschieben/Löschen/Umbenennen von Kanälen, Erstellen und Verwalten von Favoritenlisten)

Upgrade:

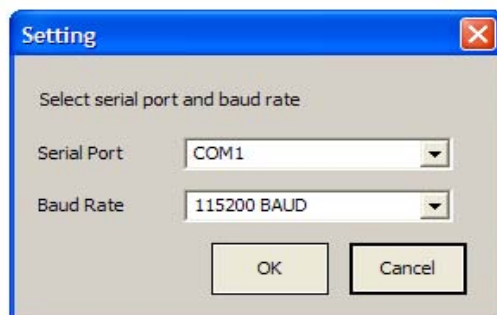
Einspielen einer neuen Software auf den Receiver über den PC/Laptop

Einstellungen:

Nehmen Sie hier die Einstellungen für den Übertragungsweg vom PC/Laptop zum Receiver vor (Auswahl des Anschlusses und Übertragungsgeschwindigkeit „Baud-Rate“)

EINSTELLUNGEN

Diese Funktion können Sie nutzen, um die Einstellungen für den Datentransfer zwischen PC/Laptop und Receiver einzustellen. Klicken Sie mit der linken Maustaste auf Einstellungen. Sie erhalten folgende Einblendung:



Serial Port:

Wählen Sie hier den Anschluss Ihres PCs/Laptops aus, über welchen Sie die Verbindung zum Receiver hergestellt haben.

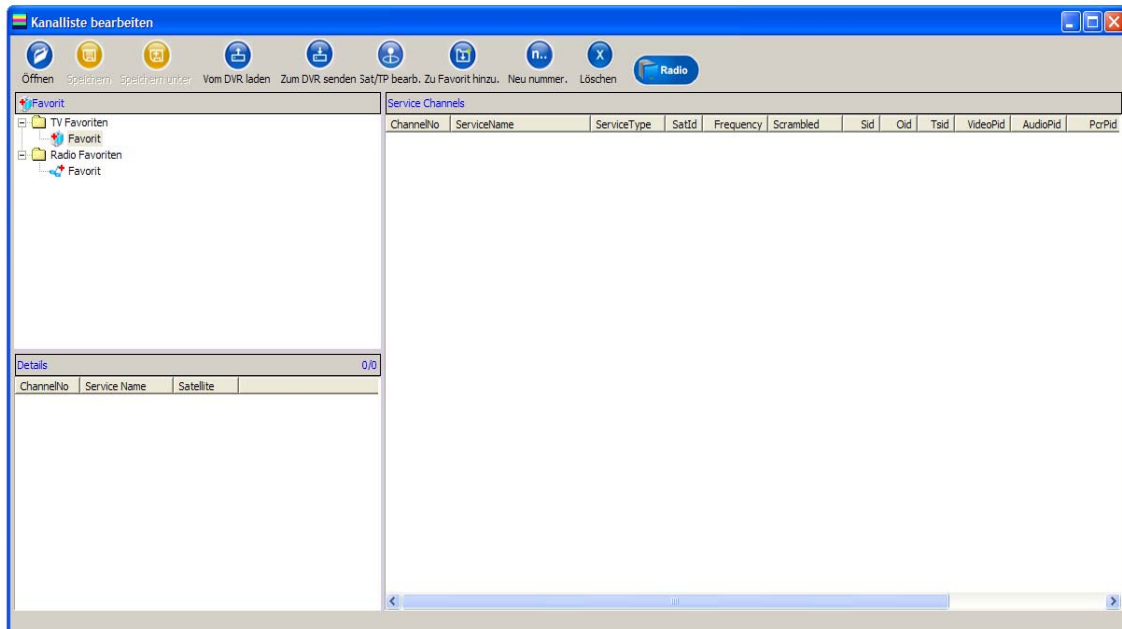
Baud Rate:

Wählen Sie hier die Baud-Rate (Übertragungsgeschwindigkeit) aus, mit der die Daten vom PC/Laptop zum Receiver übertragen werden sollen.

BENUTZUNG DVR-MANAGER MIT UFS 7XX

KANALLISTE

Klicken Sie mit der linken Maustaste auf die Auswahl „Kanalliste“. Sie erhalten folgende Einblendung:



Mit einem Klick auf die Auswahl „Radio“ wechseln Sie zwischen den Radio- und TV-Kanälen. Sie haben jetzt folgende Bearbeitungs-Möglichkeiten, die Sie durch einen Klick mit der rechten Maustaste auf einen Kanal eingeblendet bekommen:

ÖFFNEN

Diese Funktion können Sie nutzen, um eine auf Ihrem PC/Laptop gespeicherte Kanalliste zu öffnen. Die neueste Kanalliste für Ihren UFS 7xx können Sie unter folgender Adresse im Internet laden:

<http://www.kathrein.de> (Service → Software und Download → Receiver → UFS 7xx)

Sie können diese nach Ihren Wünschen ändern und dann, wie unter „Zum DVR senden“ beschrieben, auf den UFS 7xx übertragen.

Dies hat den Vorteil, dass die Übertragung vom PC auf den UFS 7xx schneller ist, als der Software-Download über den Satelliten.

SPEICHERN/SPEICHERN UNTER

Diese Funktionen können Sie nutzen, um eine Kanalliste, die Sie z. B. nach Ihren Wünschen geändert haben, auf Ihrem PC/Laptop zu speichern. Sie können diese Kanalliste dann jederzeit wieder öffnen, bearbeiten und auf Ihren UFS 7xx, wie unter „Zum DVR senden“ beschrieben, übertragen.

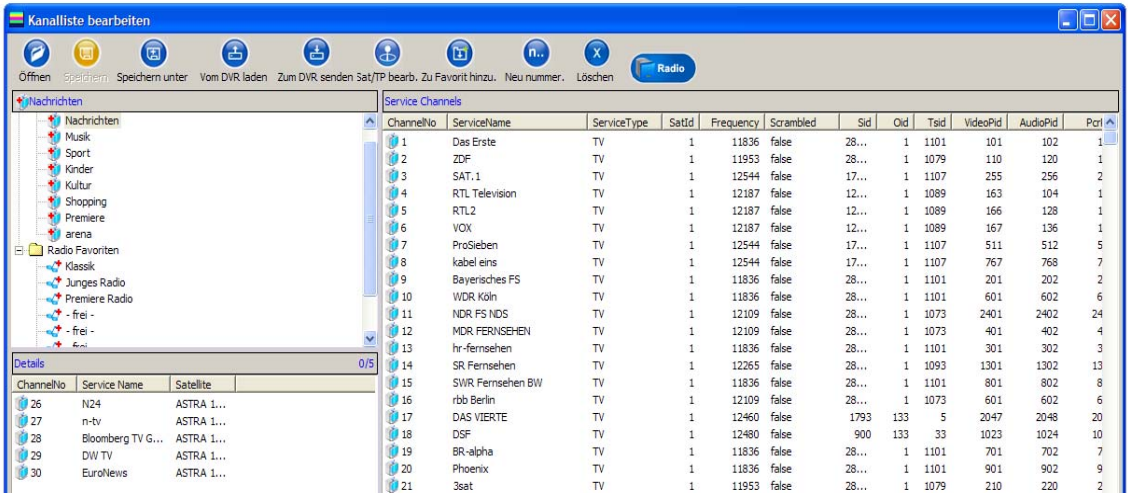
Bei „Speichern“ wird der vom System vorgegebene Speicherort/Dateipfad zum Speichern verwendet; bei „Speichern unter“ können Sie selbst den Speicherort/Dateipfad wählen.

BENUTZUNG DVR-MANAGER MIT UFS 7XX

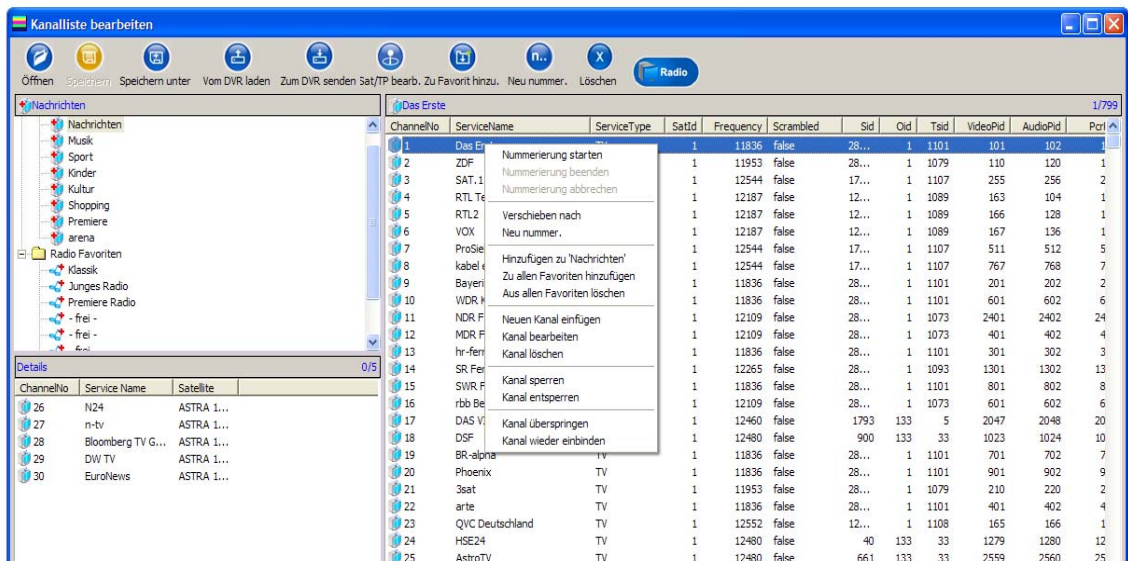
VOM DVR LADEN

Diese Funktion können Sie nutzen, um die aktuell auf dem UFS 7xx verwendete Kanalliste in diese Ansicht zu laden und im Anschluss nach Ihren Wünschen zu verändern (Verschieben, Sortieren, Favoriten erstellen usw.).

Klicken Sie dafür mit der linken Maustaste auf das Feld „Vom DVR laden“. Der eingblendete Fortschrittsbalken zeigt Ihnen den jeweils aktuellen Stand der Übertragung an. Sobald der Fortschrittsbalken ausgeblendet wird, ist die Übertragung abgeschlossen (im Receiver-Display erscheint „Download done“). Sie erhalten folgende Einblendung (Beispiel):



Klicken Sie mit der linken Maustaste einen Kanal an (Kanal wird blau hinterlegt) und klicken Sie im Anschluss auf die rechte Maustaste. Sie erhalten die unten gezeigte Einblendung:



- **Nummerierung starten:** Die Kanäle können per Hand ab einer gewünschten Position neu nummeriert werden (Klick mit der linken Maustaste).

BENUTZUNG DVR-MANAGER MIT UFS 7XX

- **Verschieben nach:** Geben Sie die Position (Kanalnummer) ein, an der sich dieser Kanal in Zukunft befinden soll
- **Neu nummer.:** Die Kanäle werden in ihrer jetzigen Reihenfolge/Sortierung neu nummeriert
- **Hinzufügen zu „gewählte Favoritenliste“:** Eine neue TV-Favoritenliste wird erstellt und der zuvor ausgewählte Kanal darin übernommen
- **Zu allen Favoriten hinzufügen:** Kanal wird zu allen Favoriten-Listen der ausgewählten Favoritenbank (TV/Radio) hinzugefügt
- **Aus allen Favoriten löschen:** Kanal wird aus allen Favoriten-Listen der ausgewählten Favoritenbank (TV/Radio) gelöscht
- **Neuen Kanal einfügen:** Neuer Kanal (Empty Channel) wird in der Kanalliste vor ausgewählter Position eingefügt
- **Kanal bearbeiten:** Kanaldaten können eingegeben/geändert werden
- **Kanal löschen:** Kanal wird aus der Kanalliste gelöscht
- **Kanal sperren:** Kanal wird gesperrt (PIN-Abfrage bei Aufruf am Receiver)
- **Kanal entsperren:** Kanal wird wieder entsperrt
- **Kanal überspringen:** Kanal wird beim Durchschalten der Kanäle (Zappen) übersprungen
- **Kanal wieder einbinden:** Kanal wird beim „Zappen“ nicht mehr übersprungen

Alle diese Änderungen werden erst nach dem Zurückspielen der Kanalliste „Zum DVR senden“ auf den Receiver wirksam.

ZUM DVR SENDEN

Diese Funktion können Sie nutzen, um die aktuell angezeigte Kanalliste auf den UFS 7xx zu übertragen. Klicken Sie dafür mit der linken Maustaste auf das Feld „Zum DVR senden“. Der eingeblendete Fortschrittsbalken zeigt Ihnen den jeweils aktuellen Stand der Übertragung an. Sobald der Fortschrittsbalken ausgeblendet wird, ist die Übertragung abgeschlossen (im Receiver-Display erscheint „Upload done“).

SAT/TP BEARB. (SATELLITEN/TRANSPONDER BEARBEITEN)

Diese Funktion können Sie nutzen, um einen neuen Satelliten und/oder einen neuen Transponder einzugeben. Klicken Sie dafür mit der linken Maustaste auf das Feld „Sat/TP bearb.“. Sie erhalten folgende Einblendung (Beispiel):

Satellit

Satid	Name	LO1	LO2	Ban...	Län...	Ske
1	ASTRA 19.2E	9750	10600	11700	0	
2	HOTBIRD 13.0E	9750	10600	11700	0	
3	TURKSAT 42.0E	9750	10600	11700	0	
4	ASTRA 23.5E	9750	10600	11700	0	
5	ASTRA 28.2E	9750	10600	11700	0	
6	SIRIUS 5.0E	9750	10600	11700	0	
7	EUTELSAT 7.0E	9750	10600	11700	0	
8	EUTELSAT 10.0E	9750	10600	11700	0	
9	EUTELSAT 16.0E	9750	10600	11700	0	

Satellitenname: ASTRA 19.2E
LO1Frequency: 9750
LO2Frequency: 10600
BandSwitchFreq: 11700
Längengrad: 0
SkewOffset: 0

New Save Delete

Transponder

Frequenz	Symbolr...	Tsid	Qid	Polarisat...
10773	22000	1053	1	H
10847	22000	1058	1	V
10832	22000	1057	1	H
10788	22000	1054	1	V
11097	22000	1042	1	V
10920	22000	1063	1	H
10861	22000	1059	1	H
11038	22000	1038	1	V
10818	22000	1056	1	V
10876	22000	1060	1	V
11156	22000	1046	1	V

Frequenz:
Symbolrate:
Tsid:
Qid:
Polarisation:

New Save Delete

Exit

Geben Sie hier die jeweiligen Daten für den neuen Satelliten (oberer Teil der Einblendung)/Transponder (unterer Teil der Einblendung) ein und klicken Sie jeweils im Anschluss auf „Save“. Die neuen Daten werden an die bestehende Satelliten-/Transponder-Liste angefügt.

BENUTZUNG DVR-MANAGER MIT UFS 7XX

FAVORIT UMBENENNEN/LÖSCHEN

Um dies in der aktuell auf dem UFS 7xx verwendeten Kanalliste zu tun, müssen Sie diese erst mit „Vom DVR laden“ vom Receiver in das Menü „Kanal bearbeiten“ laden.

Um dies in einer auf der Festplatte gespeicherten Kanalliste zu tun, müssen Sie diese erst mit „Öffnen“ von der Festplatte in das Menü „Kanal bearbeiten“ laden.

Wählen Sie zuerst mit einem Klick der linken Maustaste auf „TV-“ oder „Radio-Favoriten“ aus, ob Sie eine Radio- oder TV-Favoritenliste umbenennen/löschen möchten. Im Anschluss klicken Sie mit der linken Maustaste auf die zu bearbeitende Favoritenliste. Drücken Sie jetzt die rechte Maustaste. Wählen Sie jetzt durch Anklicken mit der linken Maustaste die gewünschte Funktion aus.

Umbenennen:

Geben Sie jetzt per Eingabe mit der Tastatur den gewünschten Namen ein. Das Hinzufügen von Kanälen in eine Favoritenliste ist im Punkt „Zu Favorit hinzu.“ erklärt.

Löschen:

Es werden alle Kanäle aus der gewählten Favoritenliste gelöscht und die Favoritenliste mit dem Namen „- frei -“ gekennzeichnet. Das Hinzufügen von Kanälen in eine Favoritenliste ist im Punkt „Zu Favorit hinzu.“ erklärt. Das Umbenennen der Favoritenliste erfolgt wie oben beschrieben.

ZU FAVORIT HINZU. (ZU FAVORIT HINZUFÜGEN)

Diese Funktion können Sie nutzen, um einen oder mehrere, vorher von Ihnen ausgewählte Kanäle der gewünschten Favoriten-Liste hinzuzufügen. Klicken Sie zuerst mit der linken Maustaste auf die Favoritenliste, in der Sie einen Kanal einfügen möchten. Im Anschluss klicken Sie mit der linken Maustaste auf den gewünschten Kanal. Klicken Sie jetzt mit der linken Maustaste auf „Zu Favorit hinzu.“ **ODER:**

Klicken Sie mit der linken Maustaste den gewünschten Kanal an und halten Sie die Taste gedrückt. Ziehen Sie jetzt den gewünschten Kanal mit der Maus auf die Favoritenliste, in die der Kanal hinzugefügt werden soll. Durch ständiges Drücken der Strg-Taste während der Kanalauswahl mit der linken Maustaste können Sie auch mehrere Kanäle auswählen (siehe Beispiel-Bild).

ChannelNo	ServiceName	ServiceType	SatId	Frequency	Scrambled	Sid	Old	Tsid	VideoPid	AudioPid	Pcr
16	rbb Berlin	TV	1	12109	false	28...	1	1073	601	602	6
17	DAS VIERTE	TV	1	12460	false	1793	133	5	2047	2048	20
18	DSF	TV	1	12480	false	900	133	33	1023	1024	10
19	BR-alpha	TV	1	11836	false	28...	1	1101	701	702	7
20	Phoenix	TV	1	11836	false	28...	1	1101	901	902	9
21	3sat	TV	1	11953	false	28...	1	1079	210	220	2
22	arte	TV	1	11836	false	28...	1	1101	401	402	4
23	QVC Deutschland	TV	1	12552	false	12...	1	1108	165	166	1
24	HSE24	TV	1	12480	false	40	133	33	1279	1280	12
25	AstroTV	TV	1	12480	false	661	133	33	2559	2560	25
26	N24	TV	1	12544	false	17...	1	1107	1023	1024	10
27	n-tv	TV	1	12187	false	12...	1	1089	169	73	1
28	Bloomberg TV Germany	TV	1	12552	false	12...	1	1108	162	99	1
29	DW TV	TV	1	11597	false	10...	1	1026	1000	1001	10
30	EuroNews	TV	1	12226	false	31...	1	1091	2432	2433	24
31	JobTV24	TV	1	12246	false	10...	1	1092	2303	2304	23
32	EinsPlus	TV	1	12109	false	28...	1	1073	301	302	3
33	EinsExtra	TV	1	12109	false	28...	1	1073	101	102	1
34	EinsFestival	TV	1	12109	false	28...	1	1073	201	202	2
35	ZDFdokukanal	TV	1	11953	false	28...	1	1079	660	670	6
36	ZDFinfokanal	TV	1	11953	false	28...	1	1079	610	620	6

NEU NUMMER. (NEU NUMMERIEREN)

Diese Funktion wird derzeit nicht benötigt, da der DVR-Manager in der jetzigen Version nach dem Verschieben von Kanälen automatisch die Nummerierung in der neuen Reihenfolge der Kanäle durchführt.

LÖSCHEN

Diese Funktion können Sie nutzen, um zuvor ausgewählte Daten (Kanäle, Favoriten-Listen usw.) zu löschen.

BENUTZUNG DVR-MANAGER MIT UFS 7XX

RADIO

Diese Funktion können Sie nutzen, um zwischen der Anzeige von TV- und Radio-Kanälen zu wechseln.

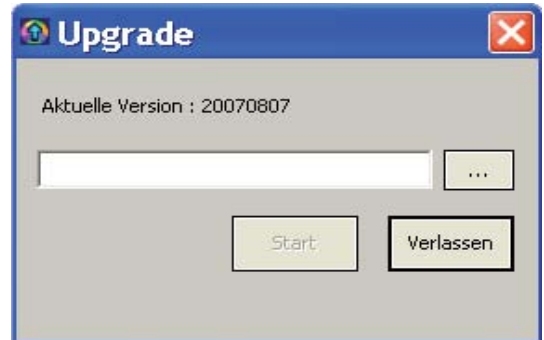
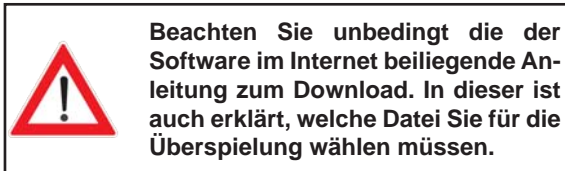
UPGRADE (BETRIEBS-SOFTWARE DES RECEIVERS AKTUALISIEREN)

Diese Funktion können Sie nutzen, um die Software direkt vom PC auf den UFS 7xx zu überspielen. Die neueste Software für Ihren Receiver können Sie unter folgender Adresse im Internet laden:

<http://www.kathrein.de> (Service → Software und Download → Receiver → UFS 7xx)

Dies hat den Vorteil, dass die Übertragung vom PC auf den Receiver schneller ist, als der Software-Download über den Satelliten.

Klicken Sie mit der linken Maustaste auf die Auswahl „Upgrade“. Sie erhalten folgende Einblendung:



Klicken Sie mit der linken Maustaste auf die Auswahl „...“, um die zu überspielende Software auszuwählen. Sobald Sie die Software ausgewählt haben, klicken Sie mit der linken Maustaste auf die Auswahl „Start“. Der Receiver empfängt nun die neue Software.

Internet: <http://www.kathrein.de>

KATHREIN-Werke KG • Anton-Kathrein-Straße 1 - 3
Postfach 10 04 44 • 83004 Rosenheim

KATHREIN
Antennen • Electronic

936.3315/-/0208/ZWT - Technische Änderungen vorbehalten!